

# 목 차

주주총회소집공고.....	1
주주총회 소집공고 .....	2
I. 사외이사 등의 활동내역과 보수에 관한 사항 .....	3
1. 사외이사 등의 활동내역 .....	3
가. 이사회 출석률 및 이사회 의안에 대한 찬반여부 .....	3
나. 이사회내 위원회에서 사외이사 등의 활동내역 .....	5
2. 사외이사 등의 보수현황 .....	6
II. 최대주주등과의 거래내역에 관한 사항 .....	7
1. 단일 거래규모가 일정규모이상인 거래 .....	7
2. 해당 사업연도중에 특정인과 해당 거래를 포함한 거래총액이 일정규모이상인 거래 .....	7
III. 경영참고사항 .....	8
1. 사업의 개요 .....	8
가. 업계의 현황 .....	8
나. 회사의 현황 .....	10
2. 주주총회 목적사항별 기재사항 .....	13
□ 재무제표의 승인 .....	13
□ 이사의 보수한도 승인 .....	72
IV. 사업보고서 및 감사보고서 첨부 .....	73
가. 제출 개요 .....	73
나. 사업보고서 및 감사보고서 첨부 .....	73
※ 참고사항 .....	74

# 주주총회소집공고

2024년 3월 4일

회 사 명 : 주식회사 대우건설  
대 표 이 사 : 백정완  
본 점 소 재 지 : 서울특별시 중구 을지로 170  
(전 화) 02-2288-3114  
(홈페이지) <https://www.daewooenc.com>

작 성 책 임 자 : (직 책) 재무관리본부장 (성 명) 이용희  
(전 화) 02-2288-3114

# 주주총회 소집공고

(제24기 정기주주총회)

1. 일 시 : 2024년 3월 28일(목) 오전 9시

2. 장 소 : 서울특별시 중구 을지로 170 (주)대우건설 3층 푸르지오아트홀

## 3. 총회 목적사항

### 가. 보고사항

- 감사보고
- 영업보고
- 내부회계관리제도 운영실태보고
- 외부감사인 선임보고

### 나. 결의사항

- 제1호 의안 : 제24기(2023.1.1.~2023.12.31.) 재무제표 및 연결재무제표 승인의 건
- 제2호 의안 : 이사 보수한도 승인의 건

## 4. 실질주주의 의결권 행사에 관한 사항

주주님께서서는 주주총회에 참석하시어 의결권을 직접 행사하시거나 위임장을 통해 간접 행사하실 수 있습니다.

## 5. 전자투표 및 전자위임장권유에 관한 사항

당사는 「상법」 제368조의4 및 동법 시행령 제13조에 따른 전자투표제도와 「자본시장과 금융투자업에 관한 법률 시행령」 제160조 제5호에 따른 전자위임장권유제도를 이번 주주총회에서 활용하기로 결의하였고, 이 두 제도의 관리업무를 삼성증권에 위탁하였습니다. 주주님들께서는 주주총회에 참석하지 아니하고 전자투표방식으로 의결권을 행사하시거나, 전자위임장을 수여하실 수 있습니다.

### 가. 전자투표 · 전자위임장권유관리시스템

인터넷 주소 : 「<https://vote.samsungpop.com>」

### 나. 전자투표 행사 · 전자위임장 수여기간

: 2024년 3월 7일 오전 9시 ~ 2024년 3월 27일 오후 5시

- 기간 중 24시간 시스템 접속 가능

다. 시스템에 공동인증, 카카오페이, PASS인증 등을 통해 주주본인을 확인 후 의안 별 의결권 행사 또는 전자위임장 수여

- 라. 수정동의안 처리 : 주주총회에서 상정된 의안에 관하여 수정동의가 제출되는 경우 전자투표는 기권으로 처리

# I. 사외이사 등의 활동내역과 보수에 관한 사항

## 1. 사외이사 등의 활동내역

### 가. 이사회 출석률 및 이사회 의안에 대한 찬반여부

회차	개최일자	의안 내용	가결 여부	사외이사 등의 성명					
				윤광림 (출석률 :100%)	김재웅 (출석률 :100%)	이인석 (출석률 :100%)	김재중 (출석률 :100%)	이영희 (출석률 :100%)	안성희 (출석률 :100%)
				찬반 여부					
1회차	2023.01.12	(1) 사외이사후보추천위원회 구성의 건	가결	찬성	찬성	찬성	찬성	찬성	(선임전)
		(2) 선임 등기이사 2022 사업연도 이사보수 승인의 건	가결	찬성	찬성	찬성	찬성	찬성	
		(3) 2022년 퇴직임원 상당액/자문액 위촉의 건	가결	찬성	찬성	찬성	찬성	찬성	
		(4) 2023년 회사채 발행한도 승인의 건	가결	찬성	찬성	찬성	찬성	찬성	
		(5) 2023년 기업어음 및 전자단기사채 발행한도 승인의 건	가결	찬성	찬성	찬성	찬성	찬성	
		(6) 2023년 매출채권 유통화 신규 조달한도 승인의 건	가결	찬성	찬성	찬성	찬성	찬성	
		(7) 싱가포르도시철도 CR108 Project 관리 Power of Attorney(위임장) 발급의 건	가결	찬성	찬성	찬성	찬성	찬성	
2회차	2023.02.09	(1) 제23기(2022 사업연도) 재무제표 승인의 건	가결	찬성	찬성	찬성	찬성	찬성	
		(2) 제23기(2022 사업연도) 영업보고서 승인의 건	가결	찬성	찬성	찬성	찬성	찬성	
		(3) 인도네시아 현지 합작법인 설립 및 당사 대표자 선임의 건	가결	찬성	찬성	찬성	찬성	찬성	
3회차	2023.03.09	(1) 제23기(2022 사업연도) 정기주주총회 소집 및 회의 목적사항 결정의 건	가결	찬성	찬성	찬성	찬성	찬성	
		(2) 한국수출입은행 해외사업자금대출 약정 체결 승인의 건	가결	찬성	찬성	찬성	찬성	찬성	
		(3) 사이판 SLDI 주식매매계약 및 토지임차계약 양도합의서 체결의 건	가결	찬성	찬성	찬성	찬성	찬성	
4회차	2023.04.13	(1) 대표이사 유고시 직무대행 이사 지명의 건	가결	찬성	찬성	찬성	찬성	찬성	찬성
		(2) 보상위원회 신설 및 위원 구성의 건	가결	찬성	찬성	찬성	찬성	찬성	찬성
		(3) 이사회 규정 개정의 건	가결	찬성	찬성	찬성	찬성	찬성	찬성
		(4) 사외이사후보추천위원회 위원 구성의 건	가결	찬성	찬성	찬성	찬성	찬성	찬성
		(5) 쿠웨이트 현지은행 통한 외화자금입의 건	가결	찬성	찬성	찬성	찬성	찬성	찬성
		(6) 신한은행 신규 대출약정 체결의 건	가결	찬성	찬성	찬성	찬성	찬성	찬성
		(7) 광명15R구역 재개발임대주택 포괄양수도사업 양수인 지위 승계 계약의 건	가결	찬성	찬성	찬성	찬성	찬성	찬성
		(8) 2023년 안전·보건에 관한 계획 승인의 건	가결	찬성	찬성	찬성	찬성	찬성	찬성
		(9) 2023년 ESG 중대성 이슈 선정의 건	가결	찬성	찬성	찬성	찬성	찬성	찬성
5회차	2023.05.11	(1) 제24기(2023 사업연도) 1/4분기 별도 및 연결재무제표 승인 및 제출의 건	가결	찬성	찬성	찬성	찬성	찬성	찬성
		(2) 한국산업은행 만기도래 여신 대한 및 연장 승인의 건	가결	찬성	찬성	찬성	찬성	찬성	찬성
		(3) 부산 남천동 메가마트부지 개발사업 주주대여, 브릿지 대출 산용제공 및 기타 지급보증 승인의 건	가결	찬성	찬성	찬성	찬성	찬성	찬성
		(4) 투르크메니스탄 지사 설치의 건	가결	찬성	찬성	찬성	찬성	찬성	찬성
		(5) 리비아내 당사 영업허 연장을 위한 이사회결의서 발급의 건	가결	찬성	찬성	찬성	찬성	찬성	찬성
		(6) 기후변화관련 재무공개협의체(TCFD) 가입의 건	가결	찬성	찬성	찬성	찬성	찬성	찬성
		(7) 환경정책 승인의 건	가결	찬성	찬성	찬성	찬성	찬성	찬성
		(8) 2023년 사내근로복지기금 출연액 승인의 건	가결	찬성	찬성	찬성	찬성	찬성	찬성
6회차	2023.06.08	(1) 노들역 푸르지오 개발사업 브릿지 리파이낸싱 대출에 대한 당사 신용제공 승인의 건	가결	찬성	찬성	찬성	찬성	찬성	찬성
7회차	2023.07.13	(1) 인도 DPIL법인 지분 양도를 위한 주식매매계약 체결의 건	조건부 승인	찬성	찬성	찬성	찬성	찬성	찬성
		(2) 나이지리아 Indorama Fertilizer Train 3 프로젝트에 대한 PCG 발급의 건	가결	찬성	찬성	찬성	찬성	찬성	찬성
		(3) 싱가포르 도시철도 J109 Project 관련 Power of Attorney(위임장) 발급의 건	가결	찬성	찬성	찬성	찬성	찬성	찬성
		(4) 투르크메니스탄 지사 설치 관련 이사회 결의서 및 Power of Attorney(위임장) 발급의 건	가결	찬성	찬성	찬성	찬성	찬성	찬성

8회차	2023.08.04	(1) 제24기(2023 사업연도) 반기 별도 및 연결재무제표 승인 및 제출의 건	가결	찬성	찬성	찬성	찬성	찬성	찬성
9회차	2023.09.14	(1) 한국수출입은행 해외사업자금 대출약정 체결 승인의 건	가결	찬성	찬성	찬성	찬성	찬성	찬성
		(2) 에티오피아고속도로 Project 관련 Power of Attorney(위임장) 발급의 건	가결	찬성	찬성	찬성	찬성	찬성	찬성
10회차	2023.10.12	(1) Philippine National Bank(PNB) 신규계좌 개설 및 거래대표자 지정의 건	가결	찬성	찬성	찬성	찬성	찬성	찬성
		(2) 미국투자법인(Daewoo E&C USA Investment Inc.) 설립 및 법인장 선임에 따른 POA 발급의 건	가결	찬성	찬성	찬성	찬성	찬성	찬성
11회차	2023.11.09	(1) 제24기(2023 사업연도) 3분기 별도 및 연결재무제표 승인 및 제출의 건	가결	찬성	찬성	찬성	찬성	찬성	찬성
		(2) 동서울지하도로(주) 제3차 유상증자에 따른 출자금 납입의 건	가결	찬성	찬성	찬성	찬성	찬성	찬성
		(3) 동부간선도로 지하화 민간투자사업 대출약정에 대한 당사 신용제공 승인의 건	가결	찬성	찬성	찬성	찬성	찬성	찬성

## 나. 이사회내 위원회에서의 사외이사 등의 활동내역

위원회명	구성원	활 동 내 역		
		개최일자	의안내용	가결여부
감사위원회	윤광림(위원장) 김재웅 이인석	2023.01.12	1. 2023년 외부감사인 비감사서비스 사전 승인	가결
			2. 2022년 기말감사 진행계획 보고, 핵심감사항목 협의 및 내부회계관리제도 감사 진행 경과 보고	-
		2023.02.09	1. 2023년 감사계획 승인	가결
			2. 2023년 내부회계관리제도 운영계획 보고	-
			3. 제23기(2022 사업연도) 재무제표 보고	-
			4. 제23기(2022 사업연도) 영업보고서 보고	-
		2023.03.06	1. 제23기(2022 사업연도) 기말감사 경과 보고	-
			2. 내부회계관리제도 운영실태 보고	-
			3. 제23기(2022 사업연도) 주주총회 소집 및 회의 목적사항 보고	-
			4. 내부회계관리제도 운영실태 검토결과 보고	-
			(기타) 제23기(2022 사업연도) 감사위원회의 감사보고서 작성 및 제출	-
			(기타) 감사위원회의 내부회계관리제도 운영실태에 대한 평가보고서 작성	-
			(기타) 내부감사장치에 대한 감사위원회의 의견서 작성	-
	윤광림(위원장) 김재웅 이인석 안성희	2023.05.11	1. 2023년 1/4분기 재무제표 검토경과 보고(1차)	-
			2. 2023년 1/4분기 재무제표 보고	-
		2023.05.30	1. 2023년 1/4분기 재무제표 검토 경과 보고(2차)	-
			2. 주요 감사실적 보고	-
			(기타) 외부감사인 사후평가(2022 사업연도) 체크리스트 작성 및 제출	-
		2023.08.04	1. 2023년 반기 재무제표 검토 경과 보고	-
			2. 2023년 반기 재무제표 보고	-
			3. 2023년 상반기 내부회계관리제도 운영실태 보고	-
			4. 내부회계관리제도 운영실태 검토결과 보고	-
		2023.11.09	1. 2023년 3/4분기 재무제표 검토경과 보고	-
			2. 2023년 3/4분기 재무제표 보고	-
사외이사후보 추천위원회	윤광림, 김재웅, 이인석, 김재웅, 이영희	2023.03.06	1. 사외이사 후보 추천의 건	가결
	김재웅(위원장), 윤광림,이인석, 김재웅,이영희, 안성희	2023.05.11	1. 사외이사후보추천위원회 위원장 선임 및 유고 시 직무대행 이사 지명의 건	가결
보상위원회	김재중(위원장), 이영희	2023.05.11	1. 보상위원회 위원장 선임 및 유고 시 직무대행 이사 지명의 건	가결
			2. 2023 사업연도 개인별 이사보수 승인의 건	가결

## 2. 사외이사 등의 보수현황

(단위 : 백만원)

구 분	인원수	주총승인금액	지급총액	1인당 평균 지급액	비 고
사외이사	6	3,000	357	60	-

※ 상기 인원수는 2023년 12월 31일 기준으로 재직 중인 사외이사 인원수입니다.

※ 상기 주총승인금액은 사외이사 6명 포함 등기이사 총 8명의 보수한도 총액입니다.

## II. 최대주주등과의 거래내역에 관한 사항

### 1. 단일 거래규모가 일정규모이상인 거래

(단위 : 억원)

거래종류	거래상대방 (회사와의 관계)	거래기간	거래금액	비율(%)
-	-	-	-	-

### 2. 해당 사업연도중에 특정인과 해당 거래를 포함한 거래총액이 일정 규모이상인 거래

(단위 : 억원)

거래상대방 (회사와의 관계)	거래종류	거래기간	거래금액	비율(%)
-	-	-	-	-



### III. 경영참고사항

#### 1. 사업의 개요

##### 가. 업계의 현황

###### (1) 산업의 특성

건설업은 광범위한 고정자본 형성 및 사회간접자본시설의 확충을 직접적으로 담당하는 국가경제의 기간산업입니다. 또한 주택, 도로, 철도 등 국민생활과 각종 산업활동의 근간을 제공하여 경제성장을 뒷받침하는 보완적 기능도 수행하고 있습니다. 이외에도 생산, 고용, 부가가치 유발효과가 크기 때문에 정부 차원에서 경기조절용으로 활용하는 정책적 산업이라고 할 수 있으며, 타 산업과 비교하여 생산기간이 장기적이고, 선계약·후시공 방식으로 진행되며, 다수의 생산 주체가 참여함으로써 전후방 연계효과가 큰 특성을 가지고 있습니다.

아울러 건설업은 사업수행 지역의 법률, 규범, 기준에 크게 영향을 받는 산업입니다. 각종 시설에 대한 요구 수준, 즉 안전, 환경 등에 대한 규제와 기술적 평가기준이 국가별로 상이함에 따라 면밀한 수주 및 관리 전략 수립이 필요하며, 해당 국가의 법률, 계약 기준 및 시공 경험 등 다양한 분야에 능통한 전문가가 요구되는 글로벌 산업입니다.

###### (2) 산업의 성장성

국가 인프라시설이 완비되고 주택보급이 포화되면서 우리나라의 건설시장도 유지, 보수 중심의 선진국형으로 변화할 것으로 예상하고 있습니다. 그러나 우리나라 국토여건, 첨단기술과의 융합, 남북한 관계 개선, 지속 가능한 국토로의 개조 등을 해결하는 새로운 성장동력을 확보하는 잠재적 성장성이 계속 존재할 것으로 예상됩니다.

###### (3) 경기변동의 특성

건설업은 기본적으로 수주산업이기 때문에 정부의 사회간접시설에 대한 투자 규모, 타 산업의 경제활동 수준 및 기업의 설비투자 등은 물론 주택경기 상황 등에 의하여 생산활동이 파생되므로 경기에 민감한 산업입니다. 특히 건설산업은 정부에 의한 국내경기조절의 주요한 수단으로 활용되기 때문에 부동산 가격 및 관련법규나 정부규제 등 외적 요인에 의해 상당한 영향을 받을 수 있습니다.

###### (4) 경쟁요소

턴키/대안 및 CM발주 등 사업의 효율성을 강조한 발주방식의 증가로 건설제품의 범주에 대한 인식이 시공 중심에서 시공 전(Pre-Construction) 단계인 기획 및 엔지니어링과 시공 후(Post-Construction) 단계인 유지보수 단계까지 확대되는 한편, 공사의 대규모와 복잡화는 다양한 수직적 및 수평적 협력관계(Partnering)에 의한 사업방식을 부상시키고 있습니다. 이런 다양한 변화는 건설업의 핵심 경쟁력 요소를 과거의 경험과 시공 기술력에서 공사관리(Construction Management) 능력, 금융조달 능력, 기획 능력, 전략적 제휴 능력, 사업 타당성 분석 능력 등 다양한 영역으로 확대시키고 있습니다. 회사의 추구하는 전략 방향에 따라 그 비중에는 다소 차이가 있겠지만, 이제 시공 위주의 단순 구조에서 복합 구조로 변해가는 건설 사업에서 이윤을 확보하기 위해서는 사업 기획과 EPC능력, 금융조달능력의 융합이 필수적으로 요구됩니다.

###### (5) 자금조달상의 특성

건설산업은 발주처 예산, 분양금, PF, 건설사 자체 자금 등을 통해 사업이 이루어집니다. 사

업 유형에 따라 대규모 자금 조달이 필요하며, 공사 진행, 분양 상황 등에 따라 긴 시간에 걸쳐 자금을 회수하는 경우가 있습니다. 원활하게 공사를 진행하기 위해서는 충분한 자금여력을 확보해야 하며, 건설사의 신용도, 금융조달 능력 등이 중요합니다.

(6) 관련 법령 및 정부의 규제 등

현재 건설산업은 다양한 법률에 의해 규제되고 있습니다. 설계감리 계약을 포함한 계약은 국가를 당사자로 하는 계약에 관한 법률과 건설기술진흥법이 규제하고 있습니다. 설계 및 엔지니어링 활동은 건축사법, 건설기술진흥법, 엔지니어링산업 진흥법, 환경관련 법률의 적용을 받도록 되어 있습니다. 아울러 설계감리 활동에 있어서는 건축법, 건축사법, 건설기술진흥법 등의 적용을 받습니다. 시공 및 시공관리업무도 건설계약, 건설시공, 전기계약, 전기시공, 전기통신계약, 전기통신, 소방계약, 소방시공 감리계약, 감리 등으로 이루어지며 다양한 법률의 적용을 받고 있습니다.

## 나. 회사의 현황

### (1) 영업개황 및 사업부문의 구분

#### (가) 영업개황

당사는 2023년 어려운 경영 환경 속에서도 시공능력평가3위에 진입하였고, '푸르지오 에디션2023'을 발표하며 한국 서비스 대상 아파트 부문에서 4년 연속 종합대상을 수상하는 등 대한민국 대표 건설사로서의 명성을 공고히 하였습니다. 해외에서는 리비아 재진입, 투르크메니스탄 신규 진출 등 대우건설의 영토를 넓혀가는 것은 물론, 나이지리아, 이라크 등 거점시장에서도 추가 수주고를 올리며 글로벌화를 가속화 하였습니다. 또한 베트남을 비롯 캐나다, 미국 등 북미지역에서 개발 사업을 적극 추진 중이며, 풍력 발전, 자원 순환, 수소 등 친환경 사업 참여를 타진하는 등 미래 성장 동력 확보를 위해서도 다양한 노력을 하고 있습니다. 그 결과 어려운 여건 속에서도 연결기준 수주 13조2,096억원, 매출 11조6,478억원, 영업이익 6,625억원의 우수한 성과를 창출하였습니다.

#### (나) 공시대상 사업부문의 구분

당사는 도로, 철도 등 사회기반시설을 건설하는 토목사업과 아파트, 오피스텔, 오피스 등을 건설하는 주택건축사업, Oil&Gas 관련 시설 및 발전소, 산업설비를 건설하는 플랜트사업, 투자자산 매입을 동반하는 국내외 투자개발(부동산, IPP, PPP, 미래유망사업 지분투자)을 수행하는 기타사업을 영위하고 있습니다. 또한 당사 연결대상 종속회사가 영위하는 주요사업으로는 호텔사업, 강교 및 철골사업, 해외개발사업 등이 있습니다.

영 업 부 문	주 요 사 업
토 목	도로, 교량, 항만, 철도, 지하철, 수자원, 환경, 신재생에너지 등
주 택 건 축	아파트, 주상복합, 오피스텔, 비주거시설(상업시설, 오피스 등) 등
플 랜 트	Oil&Gas, Petrochemical, 복합화력발전, 원자력발전 및 유관사업, 신재생에너지, 산업설비 등
기 타	국내외 투자개발(부동산, IPP, PPP), 투자자산 매입운용, 호텔업 등

### (2) 시장점유율

※ 주요 경쟁회사별 시장점유율의 합리적 추정이 곤란하여 시장점유율의 기재는 생략합니다

### (3) 시장의 특성

#### [토목사업]

토목산업은 도로, 철도, 항만, 상/하수도, 산업단지개발 등 사회간접자본 및 국토개발을 통하여, 타 산업 생산 활동을 간접적으로 지원하여 경제성장을 뒷받침하는 보완적 기능을 하고 있으며, 타 산업에 비하여 생산, 고용, 부가가치 유발효과가 큰 특징을 가지고 있습니다.

#### [주택건축사업]

주택건축산업은 주거, 업무, 판매, 교육연구, 의료, 공장 등 국민 생활과 각종 산업 활동 근간이 되는 광범위한 종류의 건축물 건설을 기반으로 하고 있습니다. 또한 경기 변동 및 발주자의 시설물 투자 수요에 민감하게 반응하며, 정부 금융정책과 건설관련 규제 등에 의해 영향을 많이 받습니다. 더불어 노동 의존도가 높고, 광범위한 자재 등 자원 사용으로 다른 산업에 비해 생산 및 부가가치 유발효과가 매우 큰 특성이 있습니다. 최근 안전, 환경 및 품질 분

야와의 연관성이 보다 부각되고 있으며 해당 산업과의 상생을 통한 성장이 기대되고 있습니다.

#### [플랜트사업]

플랜트 산업은 설계 및 엔지니어링 등 소프트웨어 관련 기술과 최종 목적물 생산을 위한 기계, 장비 등 설비·기자재의 하드웨어 조달, 그리고 건설 시공, 시운전, 유지 보수 기술이 결합된 종합 산업입니다. 고도의 기술력 뿐만 아니라 사업 기획, 엔지니어링, 컨설팅, 자금조달 등 지식 서비스를 필요로 하는 기술 집약적 산업으로서 한국의 산업 고도화는 물론 원천 기술 수출 시 높은 부가가치 창출과 함께 기자재 및 인력을 비롯한 지식 서비스 수출이 가능한 산업입니다.

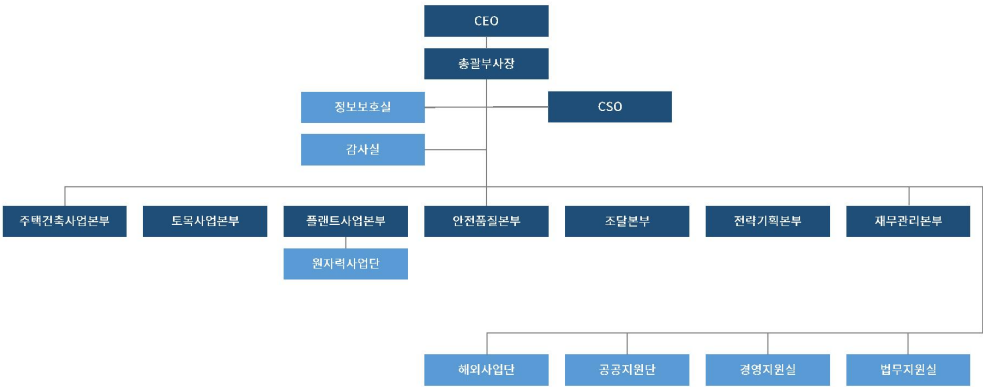
#### [기타]

당사의 신사업은 건설시장의 패러다임 변화에 대응하여 변화와 혁신을 주도하고 새로운 성장 모멘텀을 확보하려는 목적으로 추진되고 있으며, 기존 부동산 개발사업의 전/후방 스펙트럼 확대, 해외투자개발사업 밸류체인 확장, 미래유망사업에 대한 전략적 투자로 대표되는 신규/신시장 발굴을 주축으로 하고 있습니다. 국내 부동산 시장의 경우, 15년 이상의 노후 건축물의 증가, 부동산 금융(펀드/리츠 등) 연계사업 확대 등으로 기존 시공 위주 건설산업 외 부동산 관리 및 투자운용 사업이 확대될 것으로 예상됩니다. 해외 부동산/인프라 개발사업 또한 국내 내수 건설시장 둔화, 신흥국의 경제 성장에 따른 도시/사회기반시설 수요 증가, 각국 재정 축소에 따른 민간투자사업 확대 정책 등과 맞물려 향후 지속적으로 성장할 것으로 전망됩니다.

#### (4) 신규사업 등의 내용 및 전망

기존 건설산업의 성장 한계를 극복하고 새로운 성장 동력을 창출하기 위해 자원순환, 시니어 등의 대표적인 신사업 분야를 관심 있게 지켜보고 있습니다. 자원순환 산업은 환경 규제 강화, 자원 고갈 문제 및 친환경 소비 트렌드 확산 등에 따라 지속적인 성장이 전망되며, 시니어 산업의 경우 국내 초고령사회 진입에 따른 건강 및 요양 관련 고부가가치 제품 및 서비스 대한 수요 증가로 폭발적인 성장이 전망됩니다.

(5) 조직도



## 2. 주주총회 목적사항별 기재사항

### □ 재무제표의 승인

- 제1호 의안 : 제24기(2023.1.1.~2023.12.31.) 재무제표 및 연결재무제표 승인의 건

가. 해당 사업연도의 영업상황의 개요

「Ⅲ. 경영참고사항 - 1. 사업의 개요 - 나. 회사의 현황」을 참조해주시기 바랍니다.

나. 해당 사업연도의 대차대조표(재무상태표) · 손익계산서(포괄손익계산서) · 이익잉여금처분계산서(안) 또는 결손금처리계산서(안)

※ 아래의 재무제표는 '23년도 결산실적에 대한 외부감사인의 감사가 완료되지 않은 자료이므로 향후 변동될 수 있습니다. 최종 재무제표 및 상세한 주식사항은 주주총회 1주일 전까지 전자공시시스템(<https://dart.fss.or.kr>)에 공시할 예정인 연결 · 별도 감사보고서를 참조하시기 바랍니다.

### 1) 연결 재무제표

#### ① 연 결 재 무 상 태 표

#### 연 결 재 무 상 태 표

제24기 : 2023년 12월 31일 현재

제23기 : 2022년 12월 31일 현재

주식회사 대우건설과 그 종속기업

(단위: 원)

과목	주식	제24(당)기말		제23(전)기말	
자 산					
I. 유 동 자 산			8,021,073,414,250		8,028,170,447,651
1. 현금및현금성자산	4,5,8,36	981,645,297,769		1,423,086,551,766	
2. 단기금융상품	4,5,11,12,24,36	684,329,768,920		821,987,733,368	
3. 유동파생상품자산		12,317,937,030		24,786,404,148	
4. 단기투자증권		464,322,746		596,810,365	
5. 매출채권	4,5,7,9,36	1,855,956,101,578		1,153,981,448,973	
6. 단기기타수취채권	4,5,9,36	609,680,708,975		564,773,408,259	
7. 미청구공사	7,36	1,295,548,705,429		1,205,334,464,892	
8. 선급금		625,742,958,457		597,171,807,106	
9. 선급비용	7	234,520,999,553		200,185,893,329	
10. 재고자산	10	1,684,464,167,728		1,926,669,674,759	
11. 매각예정자산	13,24	406,140,178		57,502,147,034	
12. 당기법인세자산		35,996,305,887		52,094,103,652	
II. 비 유 동 자 산			3,222,063,069,157		3,112,183,304,559
1. 관계기업투자	14,24	121,748,381,160		85,644,763,159	
2. 장기금융상품	4,5,12,24,36	44,591,038,469		50,965,234,805	
3. 비유동파생상품자산		35,549,818,210		17,613,899,990	
4. 투자유가증권	4,5,11,24,36	213,017,491,789		251,860,052,362	
5. 장기기타수취채권	4,5,7,9,36	1,126,717,954,217		1,102,113,231,579	

6. 장기선급비용		55,880,834,673		62,243,212,964	
7. 투자부동산	17,24	324,861,339,706		301,031,854,996	
8. 유형자산	15,24	383,571,497,825		353,509,026,631	
9. 무형자산	16,24	65,668,730,427		69,732,719,842	
10. 이연법인세자산	33	652,961,577,734		590,619,937,353	
11. 리스사용권자산	18	197,494,404,947		226,849,370,878	
자 산 총 계			11,243,136,483,407		11,140,353,752,210
부 채					
I. 유 동 부 채			5,033,466,227,714		5,406,234,804,776
1. 단기차입금	4,5,12,20,36	602,529,395,306		573,146,896,091	
2. 단기사채		20,000,000,000		-	
3. 유동성장기차입금		605,774,117,929		301,862,225,730	
4. 유동성사채		157,395,900,000		207,142,436,000	
5. 유동파생상품부채		8,908,949,284		24,297,892,439	
6. 유동금융보증부채		25,740,770,356		46,184,582,650	
7. 매입채무	4,5,36	323,344,775,675		339,100,906,183	
8. 단기기타지급채무	4,5,19,36	1,587,498,395,932		1,613,589,225,490	
9. 선수금	7,19	217,146,327,214		347,111,186,547	
10. 초과청구공사	7	819,254,461,817		1,417,692,415,243	
11. 예수금		130,830,165,208		119,531,065,155	
12. 수입보증금	4,5,36	82,972,577,676		70,464,033,335	
13. 당기법인세부채		109,613,595,591		43,134,784,667	
14. 매각예정부채		-		11,736,011,888	
15. 단기리스부채	5,18,36	81,422,675,862		77,792,385,541	
16. 유동충당부채	22	261,034,119,864		213,448,757,817	
II. 비 유 동 부 채			2,147,754,841,556		2,009,501,785,938
1. 장기차입금	4,5,12,20,36	706,248,615,956		799,586,891,760	
2. 사채		248,264,500,000		223,900,000,000	
3. 비유동파생상품부채		5,930,901,195		3,087,809,511	
4. 비유동금융보증부채		35,975,489,248		32,361,013,780	
5. 장기기타지급채무	4,5,19,36	57,009,700		119,202,100	
6. 장기선수금	7,19	163,340,709,666		59,885,867,799	
7. 장기충당부채	22	336,878,148,446		336,551,350,052	
8. 장기수입보증금	4,5,36	63,856,939,399		45,177,788,854	
9. 순확정급여부채	21	237,848,869,451		163,534,187,185	
10. 장기종업원급여부채		6,915,674,569		5,773,982,140	
11. 장기리스부채	5,18,36	283,189,382,810		325,169,826,339	
12. 이연법인세부채		59,248,601,116		14,353,866,418	
부 채 총 계			7,181,221,069,270		7,415,736,590,714
자 본					
I. 지배기업소유주지분			4,045,911,390,382		3,714,459,578,925
1. 자본금	1,25	2,078,113,190,000		2,078,113,190,000	
2. 자본잉여금	25	549,537,877,206		549,537,877,206	
3. 기타자본항목	26	(99,173,814,034)		(99,200,794,534)	
4. 기타포괄손익누계액	26	(445,605,639,082)		(307,833,542,209)	
5. 이익잉여금	27	1,963,039,776,292		1,493,842,848,462	
II. 비지배지분			16,004,023,755		10,157,582,571
자 본 총 계			4,061,915,414,137		3,724,617,161,496
부 채 및 자 본 총 계			11,243,136,483,407		11,140,353,752,210

별첨 주석은 본 연결재무제표의 일부입니다.



## ② 연결손익계산서

### 연결손익계산서

제24기 : 2023년 1월 1일부터 2023년 12월 31일까지

제23기 : 2022년 1월 1일부터 2022년 12월 31일까지

주식회사 대우건설과 그 종속기업

(단위: 원)

과목	주석	제24(당)기	제23(전)기
I. 매출액	6,7	11,647,800,864,690	10,419,213,132,139
II. 매출원가	7,29	10,436,072,414,834	9,165,519,754,856
III. 매출총이익		1,211,728,449,856	1,253,693,377,283
IV. 판매비와관리비	29,30	549,210,897,240	493,686,862,641
V. 영업이익	6	662,517,552,616	760,006,514,642
VI. 관계기업투자 당기손익 지분	14	(8,529,286,694)	4,187,879,107
VII. 기타수익	31	659,503,202,356	342,793,852,190
VIII. 기타비용	31	554,475,284,586	390,864,860,131
IX. 금융수익	32	136,443,152,451	77,809,574,677
X. 금융원가	32	150,492,711,263	80,435,371,839
XI. 법인세비용차감전순이익		744,966,624,880	713,497,588,646
XII. 법인세비용	33	223,487,475,119	205,487,349,692
XIII. 당기순이익		521,479,149,761	508,010,238,954
1. 지배기업의 소유주지분		511,710,239,669	504,006,912,863
2. 비지배지분		9,768,910,092	4,003,326,091
XIV. 지배기업의 소유주지분에 대한 주당이익			
1. 기본주당순이익	28	1,245	1,227
2. 희석주당순이익	28	1,244	1,225

별첨 주석은 본 연결재무제표의 일부입니다.

### ③ 연결포괄손익계산서

#### 연결포괄손익계산서

제24기 : 2023년 1월 1일부터 2023년 12월 31일까지

제23기 : 2022년 1월 1일부터 2022년 12월 31일까지

주식회사 대우건설과 그 종속기업

(단위: 원)

과목	주석	제24(당)기	제23(전)기
I. 당기순이익		521,479,149,761	508,010,238,954
II. 세후 기타포괄손익		(185,780,017,620)	(1,774,283,339)
1. 당기손익으로 재분류되지 않는 항목		(40,884,994,266)	14,793,255,315
(1) 순확정급여부채의 재측정요소	21	(42,482,223,476)	15,146,081,160
(2) 기타포괄손익-공정가치 측정 금융상품 평가손익	11,26	1,597,229,210	(352,825,845)
2. 후속적으로 당기손익으로 재분류될 수 있는 항목		(144,895,023,354)	(16,567,538,654)
(1) 기타포괄손익-공정가치 측정 금융상품 평가손익	11,26	2,483,326,131	(2,180,291,458)
(2) 해외사업환산손익	26	(141,558,397,302)	10,710,936,856
(3) 관계기업투자 기타포괄손익 지분	14,26	(5,819,952,183)	(25,098,184,052)
III. 당기총포괄이익		335,699,132,141	506,235,955,615
1. 지배기업의 소유주지분		331,424,830,957	502,587,440,576
2. 비지배지분		4,274,301,184	3,648,515,039

별첨 주석은 본 연결재무제표의 일부입니다.

#### ④ 연결 자본 변동표

##### 연 결 자 본 변 동 표

제24기 : 2023년 1월 1일부터 2023년 12월 31일까지

제23기 : 2022년 1월 1일부터 2022년 12월 31일까지

주식회사 대우건설과 그 종속기업

(단위: 원)

과 목	주석	지배기업소유주지분						비지배지분	총계
		자본금	자본잉여금	기타 자본항목	기타포괄 손익누계액	이익잉여금 (결손금)	소계		
2022년 1월 1일 (전기초)		2,078,113,190,000	549,537,877,206	(99,173,814,034)	(291,267,988,762)	974,689,854,439	3,211,899,118,849	4,478,778,732	3,216,377,897,581
[총포괄이익(손실)]									
당기순이익		-	-	-	-	504,006,912,863	504,006,912,863	4,003,326,091	508,010,238,954
기타포괄손익	11,26	-	-	-	(2,533,117,303)	-	(2,533,117,303)	-	(2,533,117,303)
-공정가치 측정 금융상품 평가손익									
해외사업환산이익	26	-	-	-	11,065,747,908	-	11,065,747,908	(354,811,052)	10,710,936,856
순확정급여부채의 재측정요소	21	-	-	-	-	15,146,081,160	15,146,081,160	-	15,146,081,160
관계기업투자 등 기타포괄손익 지분		-	-	-	(25,098,184,052)	-	(25,098,184,052)	-	(25,098,184,052)
총포괄이익(손실) 소계		-	-	-	(16,565,553,447)	519,152,994,023	502,587,440,576	3,648,515,039	506,235,955,615
[자본에 직접 반영된 소유주와의 거래 등]									
배당금 지급		-	-	-	-	-	-	(69,710,000)	(69,710,000)
종속기업 유상증자		-	-	(26,980,500)	-	-	(26,980,500)	2,099,998,800	2,073,018,300
소유주와의 거래 소계		-	-	(26,980,500)	-	-	(26,980,500)	2,030,288,800	2,003,308,300
2022년 12월 31일 (전기말)	25,26,27	2,078,113,190,000	549,537,877,206	(99,200,794,534)	(307,833,542,209)	1,493,842,848,462	3,714,459,578,925	10,157,582,571	3,724,617,161,496
2023년 1월 1일 (당기초)	25,26,27	2,078,113,190,000	549,537,877,206	(99,200,794,534)	(307,833,542,209)	1,493,842,848,462	3,714,459,578,925	10,157,582,571	3,724,617,161,496
[총포괄이익(손실)]									
당기순이익		-	-	-	-	511,710,239,669	511,710,239,669	9,768,910,092	521,479,149,761
기타포괄손익	11,26	-	-	-	4,111,643,704	(31,088,363)	4,080,555,341	-	4,080,555,341
-공정가치 측정 금융상품 평가손익									
해외사업환산이익	26	-	-	-	(136,063,788,394)	-	(136,063,788,394)	(5,494,608,908)	(141,558,397,302)
순확정급여부채의 재측정요소	21	-	-	-	-	(42,482,223,476)	(42,482,223,476)	-	(42,482,223,476)
관계기업투자 등 기타포괄손익 지분		-	-	-	(5,819,952,183)	-	(5,819,952,183)	-	(5,819,952,183)
총포괄이익(손실) 소계		-	-	-	(137,772,096,873)	469,196,927,830	331,424,830,957	4,274,301,184	335,699,132,141
[자본에 직접 반영된 소유주와의 거래 등]									
배당금 지급		-	-	-	-	-	-	(64,720,000)	(64,720,000)
종속기업 유상증자		-	-	26,980,500	-	-	26,980,500	1,636,860,000	1,663,840,500
소유주와의 거래 소계		-	-	26,980,500	-	-	26,980,500	1,572,140,000	1,599,120,500
2023년 12월 31일 (당기말)	25,26,27	2,078,113,190,000	549,537,877,206	(99,173,814,034)	(445,605,639,082)	1,963,039,776,292	4,045,911,390,382	16,004,023,755	4,061,915,414,137

별첨 주석은 본 연결재무제표의 일부입니다.

## ⑤ 연결 현금흐름표

### 연결 현금흐름표

제24기 : 2023년 1월 1일부터 2023년 12월 31일까지

제23기 : 2022년 1월 1일부터 2022년 12월 31일까지

주식회사 대우건설과 그 종속기업

(단위: 원)

과목	주식	제24(당)기		제23(전)기	
I. 영업활동으로 인한 현금흐름			(832,826,386,466)		(423,144,221,731)
1. 영업으로부터 창출된 현금흐름	35	(740,986,364,554)		(375,047,258,602)	
2. 이자의 수취		115,969,837,766		73,545,510,430	
3. 이자의 지급		(151,700,736,828)		(76,497,844,152)	
4. 법인세의 현금(납부)		(62,783,212,418)		(47,677,589,324)	
5. 배당금의 수취		6,674,089,568		2,532,959,917	
II. 투자활동으로 인한 현금흐름			25,962,642,392		332,679,102,873
1. 투자활동으로 인한 현금유입액		958,165,217,261		7,093,029,711,929	
(1) 단기금융상품의 감소		407,683,063,018		6,581,029,179,481	
(2) 파생상품자산(부채)의 감소(증가)		45,216,833,314		12,257,118,713	
(3) 단기기타수취채권의 감소		85,488,065,038		146,898,999,414	
(4) 매각예정자산의 처분		46,870,833,491		122,475,430,301	
(5) 투자유가증권의 감소		54,198,628,694		9,497,559,455	
(6) 관계기업투자의 처분		6,036,812,267		-	
(7) 장기금융상품의 감소		193,262,156,045		5,083,607,945	
(8) 장기기타수취채권의 감소		116,313,531,886		206,335,036,960	
(9) 유형자산의 처분		3,095,293,508		9,452,779,660	
2. 투자활동으로 인한 현금유출액		(932,202,574,869)		(6,760,350,609,056)	
(1) 단기금융상품의 증가		(292,000,719,218)		(6,201,904,404,333)	
(2) 파생상품자산(부채)의 증가(감소)		(34,689,617,171)		(13,757,661,393)	
(3) 단기기타수취채권의 증가		(56,806,982,676)		(122,370,514,961)	
(4) 투자유가증권의 취득		(13,291,901,200)		(51,480,972,882)	
(5) 관계기업투자의 취득		(52,889,410,000)		(9,445,980,165)	
(6) 장기금융상품의 증가		(196,130,632,959)		(48,453,342,750)	
(7) 장기기타수취채권의 증가		(182,906,655,040)		(210,116,568,375)	
(8) 투자부동산의 취득		(28,935,411,517)		(22,593,312,876)	
(9) 유형자산의 취득		(70,336,718,363)		(69,095,736,850)	
(10) 무형자산의 취득		(4,214,526,725)		(11,132,114,471)	
III. 재무활동으로 인한 현금흐름			167,737,199,741		430,435,581,825
1. 재무활동으로 인한 현금유입액		2,949,968,065,452		2,618,690,272,693	
(1) 단기차입금의 증가		2,085,520,643,159		1,346,610,297,193	
(2) 장기차입금의 증가		637,189,449,587		1,162,079,975,500	
(3) 단기사채의 증가		20,000,000,000		-	
(4) 사채의 증가		178,018,200,000		100,000,000,000	
(5) 수입보증금의 증가		29,217,692,100		10,000,000,000	
2. 재무활동으로 인한 현금유출액		(2,782,208,785,105)		(2,188,254,690,868)	
(1) 단기차입금의 상환		(2,046,183,889,606)		(1,133,704,051,409)	
(2) 장기차입금의 상환		(436,853,925,730)		(677,597,875,730)	
(3) 사채의 상환		(207,142,436,000)		(199,690,814,000)	
(4) 수입보증금의 감소		(1,038,096,000)		(92,500,000,000)	

(5) 배당금의 지급		(64,720,000)		(69,710,000)	
(6) 주식할인발행차금		-		(26,980,500)	
(7) 리스부채의 감소		(90,925,717,769)		(84,665,259,229)	
IV. 외화표시 현금및현금성자산의 환율변동 효과			197,685,290,336		23,647,142,955
V. 현금및현금성자산의 증감( I + II + III + IV)			(441,441,253,997)		363,617,605,922
VI. 기초의 현금및현금성자산	8		1,423,086,551,766		1,061,037,854,032
VII. 매각예정자산에 포함된 현금및현금성자산			-		(1,568,908,188)
VIII. 기말의 현금및현금성자산	8		981,645,297,769		1,423,086,551,766

별첨 주석은 본 연결재무제표의 일부입니다.

## ⑥ 연결재무제표에 대한 주석

제 24 (당)기 : 2023년 1월 1일부터 2023년 12월 31일까지

제 23 (전)기 : 2022년 1월 1일부터 2022년 12월 31일까지

주식회사 대우건설과 그 종속기업

### 1. 일반사항

주식회사 대우건설과 그 종속기업(이하 "연결회사")의 지배기업인 주식회사 대우건설(이하 "지배기업")과 연결재무제표 작성대상에 속한 종속기업(이하 "연결대상 종속기업")의 일반적 사항은 다음과 같습니다.

#### 1.1. 지배기업의 개요

지배기업은 2000년 12월 27일자로 주식회사 대우에서 분할설립되었으며, 도로, 철도 등 사회기반시설을 건설하는 토목사업과 아파트, 오피스텔, 오피스 등을 건설하는주택건축사업, Oil&Gas 관련 시설 및 발전소, 산업설비를 건설하는 플랜트사업, 투자자산 매입을 동반하는 국내외 투자개발(부동산, IPP, PPP, 미래유망사업 지분투자)을 수행하는 신사업을 영위하고 있습니다.

보고기간말 현재 연결회사의 납입자본금은 2,078,113백만원이며, 최대주주는 중흥토건(주)(40.60%)입니다.

## 1.2. 종속기업 현황

(1) 당기말과 전기말 현재 지배기업의 연결대상 종속기업 현황은 다음과 같습니다.

회사명	소재지	업종	투자비율		결산월
			당기말	전기말	
(주)대우에스티	한국	강구조물 공사업	100%	100%	12월
대우송도호텔(주)	한국	호텔업	100%	100%	12월
한국인프라관리(주)	한국	관리업	100%	100%	12월
(주)푸르웰	한국	요식업	100%	100%	12월
마스턴제141호용인백암피에프브이(주)	한국	부동산업	77%	77%	12월
(주)세종이엔씨	한국	부동산업	100%	100%	12월
망포역세권개발피에프브이(주)	한국	부동산업	79%	79%	12월
(주)투게더임대주택위탁관리부동산투자회사	한국	부동산업	100%	100%	12월
안산그린에너지(주)(*1)	한국	발전업	90%	-	12월
(주)동서울지하도로(*2)	한국	건설업	34%	100%	12월
DW AMERICA DEVEL'T INC.	미국	부동산업	100%	100%	12월
Daewoo Tripoli Investment & Development Co.	리비아	호텔업	60%	60%	12월
SAIPAN LAULAU DEVELOPMENT,INC.(*3)	사이판	골프리조트업	-	100%	12월
THT DEVELOPMENT Co.,LTD.	베트남	부동산업	100%	100%	12월
Daewoo Engineering & Construction Nigeria Limited(*4)	나이지리아	건설업	49%	49%	12월
Daewoo Engineering & Construction VIETNAM CO.,LTD	베트남	건설업	100%	100%	12월
Daewoo Engineering & Construction DUQM LLC	오만	건설업	100%	100%	12월
T&C INVESTMENT GLOBAL PTE. LTD.	싱가포르	투자업	100%	100%	12월
DAEWOO E&C USA INVESTMENT INC	미국	부동산업	100%	100%	12월
PT DAEWOO REKAYASA KONSTRUKSI(*1)	인도네시아	건설업	67%	-	12월
DAEWOOOST INDIA PVT LTD	인도	건설업	100%	100%	12월
DE HEIM COMPANY LTD(*1)	베트남	부동산관리업	100%	-	12월

(\*1) 당기 중 신규 설립되어 연결대상 종속기업으로 편입하였습니다.

(\*2) 당기 중 지분변동에 따라 종속기업에서 제외되었습니다.

(\*3) 전기 중 주식매매계약 체결에 따라 매각예정자산(부채)로 대체하였으며, 당기 중보유지분을 모두 매각하여 연결대상 종속기업에서 제외하였습니다.

(\*4) 지배기업은 Daewoo Engineering & Construction Nigeria Limited의 이사선임 권한과 비지배지분 양수권한을 보유하고 있는 등 실질지배력 요건을 충족하는 것으로 보아 종속기업에 편입하였습니다.

(2) 연결대상 종속기업의 요약재무상태표와 요약포괄손익계산서는 다음과 같습니다.

(단위: 백만원)

회사명	2023.12.31			2023년		
	자산	부채	자본	매출액	당기손익	총포괄이익
(주)대우에스티	209,194	122,285	86,909	414,677	(3,254)	(4,627)
대우송도호텔(주)	135,274	125,859	9,415	38,601	827	562
한국인프라관리(주)	178,681	139,730	38,951	46,315	6,778	6,589
(주)푸르웰	12,989	8,284	4,705	29,806	1,099	965
마스턴제141호용인백암피에프브이(주)	82,975	78,606	4,369	989	267	267
(주)세종이엔씨	57,012	56,421	591	41,761	1,314	1,289
망포역세권개발피에프브이(주)	94,138	81,143	12,995	-	3	3
(주)투게더임대주택위탁관리부동산투자회사	63,697	61,025	2,672	1	(1,954)	(1,955)
안산그린에너지(주)	1,593	-	1,593	-	(21)	(21)
DW AMERICA DEVEL'T INC.	179	3,436	(3,257)	-	(3)	(59)
Daewoo Tripoli Investment & Development Co.	35,373	30,001	5,372	-	(737)	(557)
THT DEVELOPMENT Co.,LTD.	909,525	95,257	814,268	167,861	110,350	97,936
Daewoo Engineering & Construction Nigeria Limited	702,008	522,011	179,997	693,505	196,659	89,606
Daewoo Engineering & Construction VIETNAM CO.,LTD	66,472	36,773	29,699	20,434	2,453	2,110
Daewoo Engineering & Construction DUQM LLC	12,957	666	12,291	12,709	7,736	8,010
T&C INVESTMENT GLOBAL PTE. LTD.	17,893	311	17,582	-	897	1,169
PT DAEWOO REKAYASA KONSTRUKSI	2,466	3	2,463	-	(46)	(99)
DAEWOOST INDIA PVT LTD	9,641	4,219	5,422	19,637	4,962	3,678
DE HEIM COMPANY LTD	628	10	618	-	(21)	(21)

(단위: 백만원)

회 사 명	2022.12.31			2022년		
	자산	부채	자본	매출액	당기손익	총포괄손익
(주)대우에스티	153,145	61,609	91,536	332,540	2,691	2,594
대우송도호텔(주)	134,967	126,114	8,853	34,763	(633)	(360)
한국인프라관리(주)	173,726	139,364	34,362	40,384	5,531	5,693
(주)푸르웰	12,797	9,057	3,740	25,793	547	607
마스턴제141호용인백암피에프브이(주)	54,188	50,086	4,102	1,000	(585)	(585)
(주)세종이엔씨	94,083	94,781	(698)	6,126	562	582
망포역세권개발피에프브이(주)	51,127	41,121	10,006	-	6	6
(주)투게더임대주택위탁관리부동산투자회사	48,146	43,518	4,628	-	(345)	(345)
(주)동서울지하도로	2,000	-	2,000	-	-	-
DW AMERICA DEVEL'T INC.	686	3,884	(3,198)	-	(18)	(223)
Daewoo Tripoli Investment & Development Co.	34,595	28,666	5,929	-	(428)	(290)
SAIPAN LAULAU DEVELOPMENT, INC.	58,411	29,691	28,720	3,677	(689)	1,728
THT DEVELOPMENT Co.,LTD.	882,290	165,958	716,332	458,139	143,987	156,726
Daewoo Engineering & Construction Nigeria Limited	418,911	327,226	91,685	390,944	85,745	77,444
Daewoo Engineering & Construction VIETNAM CO.,LTD	32,289	4,700	27,589	38,876	6,737	7,136
Daewoo Engineering & Construction DUQM LLC	16,361	1,039	15,322	13,995	2,703	3,930
T&C INVESTMENT GLOBAL PTE. LTD.	16,413	-	16,413	-	(66)	(722)
DAEWOOST INDIA PVT LTD	7,091	5,347	1,744	17,135	1,325	1,353





## 2. 중요한 회계정책

다음은 재무제표의 작성에 적용된 주요한 회계정책입니다. 이러한 정책은 별도의 언급이 없다면, 표시된 회계기간에 계속적으로 적용됩니다.

### 2.1 재무제표 작성기준

연결회사의 연결재무제표는 한국채택국제회계기준(이하 기업회계기준)에 따라 작성되었습니다. 한국채택국제회계기준은 국제회계기준위원회("IASB")가 발표한 기준서와 해석서 중 대한민국이 채택한 내용을 의미합니다.

연결재무제표는 다음을 제외하고는 역사적 원가에 기초하여 작성하였습니다.

- 특정 금융자산과 금융부채(파생상품 포함)
- 순공정가치로 측정하는 매각예정자산
- 확정급여제도와 공정가치로 측정하는 사외적립자산

한국채택국제회계기준은 재무제표 작성 시 중요한 회계추정의 사용을 허용하고 있으며, 회계정책을 적용함에 있어 경영진의 판단을 요구하고 있습니다. 보다 복잡하고 높은 수준의 판단이 요구되는 부분이나 중요한 가정 및 추정이 요구되는 부분은 주석3에서 설명하고 있습니다.

### 2.2 회계정책과 공시의 변경

#### 2.2.1 연결회사가 적용한 제·개정 기준서 및 해석서

연결회사는 2023년 1월 1일로 개시하는 회계기간부터 다음의 제·개정 기준서 및 해석서를 신규로 적용하였습니다.

##### (1) 기업회계기준서 제1001호 '재무제표 표시' - '회계정책'의 공시

중요한 회계정책 정보를 정의(중요한 회계정책 정보란, 재무제표에 포함된 다른 정보와 함께 고려되었을 때 재무제표의 주요 이용자의 의사결정에 영향을 미칠 정도의 수준을 의미)하고 이를 공시하도록 하였습니다. 해당 기준서의 개정이 재무제표에 미치는 중요한 영향은 없습니다.

(2) 기업회계기준서 제1001호 '재무제표 표시' - 행사가격 조정 조건이 있는 금융부채 평가 손익 공시

발행자의 주가 변동에 따라 행사가격이 조정되는 조건이 있는 금융상품의 전부나 일부가 금융부채로 분류되는 경우 그 금융부채의 장부금액과 관련 손익을 공시하도록 하였습니다. 해당 기준서의 개정이 재무제표에 미치는 중요한 영향은 없습니다.

(3) 기업회계기준서 제1008호 '회계정책, 회계추정의 변경 및 오류' - '회계추정'의 정의

회계추정을 정의하고, 회계정책의 변경과 구별하는 방법을 명확히 하였습니다. 해당 기준서의 개정이 재무제표에 미치는 중요한 영향은 없습니다.

(4) 기업회계기준서 제1012호 '법인세' - 단일거래에서 생기는 자산과 부채에 대한 이연법인세

자산 또는 부채가 최초로 인식되는 거래의 최초 인식 예외 요건에 거래시점이 동일한가산할 일시적차이와 차감할 일시적차이를 발생시키지 않는 거래라는 요건을 추가하였습니다. 해당 기준서의 개정이 재무제표에 미치는 중요한 영향은 없습니다.

(5) 기업회계기준서 제1117호 '보험계약' 제정

기업회계기준서 제1117호 '보험계약'은 기업회계기준서 제1104호 '보험계약'을 대체합니다. 보험계약에 따른 모든 현금흐름을 추정하고 보고시점의 가정과 위험을 반영한 할인율을 사용하여 보험부채를 측정하고, 매 회계연도별로 계약자에게 제공한 서비스(보험보장)를 반영하여 수익을 발생주의로 인식하도록 합니다. 또한, 보험사건과 관계없이 보험계약자에게 지급하는 투자요소(해약/만기환급금)는 보험수익에서 제외하며, 보험손익과 투자손익을 구분 표시하여 정보이용자가 손익의 원천을 확인할 수 있도록 하였습니다. 해당 기준서의 제정이 재무제표에 미치는 중요한 영향은 없습니다.

(6) 기업회계기준서 제1012호 '법인세' - '국제조세개혁- 필라2 모범규칙'

개정 기준은 다국적기업의 국제조세를 개혁하는 필라2 모범규칙을 반영하는 법률의 시행으로 생기는 이연법인세 회계처리를 일시적으로 완화하고 이와 관련된 당기법인세 효과 등에 대한 공시를 요구하고 있습니다. 연결회사는 필라2 규칙과 관련되는 이연법인세의 인식 및 공시에 대한 예외 규정을 적용하였으며, 해당 법률이 2024년 1월 1일부터 시행될 예정이므로 연결회사의 필라2 관련 당기법인세비용은 없습니다. 필라2 법인세의 영향은 주석 33에서 설명하고 있습니다.

## 2.2.2 연결회사가 적용하지 않은 제·개정 기준서 및 해석서

제정 또는 공표되었으나 시행일이 도래하지 않아 적용하지 아니한 제·개정 기준서 및 해석서는 다음과 같습니다.

(1) 기업회계기준서 제1001호 '재무제표 표시' 개정 - 부채의 유동/비유동 분류, 약정사항이 있는 비유동부채

보고기간말 현재 존재하는 실질적인 권리에 따라 유동 또는 비유동으로 분류되며, 부채의 결제를 연기할 수 있는 권리의 행사가능성이나 경영진의 기대는 고려하지 않습니다. 또한, 부채의 결제에 자기지분상품의 이전도 포함되나, 복합금융상품에서 자기지분상품으로 결제하는 옵션이 지분상품의 정의를 충족하여 부채와 분리하여 인식된 경우는 제외됩니다. 또한, 기업이 보고기간말 후에 준수하여야 하는 약정은 보고기간말에 해당 부채의 분류에 영향을 미치지 않으며, 보고기간 이후 12개월 이내 약정사항을 준수하여야 하는 부채가 보고기간말 현재 비유동부채로 분류된 경우 보고기간 이후 12개월 이내 부채가 상환될 수 있는 위험에 관한 정보를 공시하여야 합니다. 동 개정사항은 2024년 1월 1일 이후 시작하는 회계연도부터 적용되며, 조기적용이 허용됩니다. 연결회사는 동 개정으로 인한 재무제표의 영향을 검토 중에 있습니다.

(2) 기업회계기준서 제1007호 '현금흐름표', 기업회계기준서 제1107호 '금융상품: 공시' 개정 - 공급자금융약정에 대한 정보 공시

공급자금융약정을 적용하는 경우, 재무제표이용자가 공급자금융약정이 기업의 부채와 현금흐름 그리고 유동성위험 익스포저에 미치는 영향을 평가할 수 있도록 공급자금융약정에 대한 정보를 공시하여야 합니다. 동 개정사항은 2024년 1월 1일 이후 시작하는 회계연도부터 적용되며, 조기적용이 허용됩니다. 연결회사는 동 개정으로 인한 재무제표의 영향을 검토 중에 있습니다.

(3) 기업회계기준서 제1116호 '리스' 개정 - 판매후리스에서 생기는 리스부채

판매후리스에서 생기는 리스부채를 후속적으로 측정할 때 판매자-리스이용자가 보유하는 사용권 관련 손익을 인식하지 않는 방식으로 리스료나 수정리스료를 산정합니다. 동 개정사항은 2024년 1월 1일 이후 시작하는 회계연도부터 적용되며, 조기적용이 허용됩니다. 연결회사는 동 개정으로 인한 재무제표의 영향을 검토 중에 있습니다.

(4) 기업회계기준서 제1001호 '재무제표 표시' 개정 - 가상자산 공시

가상자산을 보유하는 경우, 가상자산을 고객을 대신하여 보유하는 경우, 가상자산을 발행한 경우의 추가 공시사항을 규정하고 있습니다. 동 개정사항은 2024년 1월 1일 이후 시작하는 회계연도부터 적용되며, 조기적용이 허용됩니다. 해당 기준서의 개정이 재무제표에 미치는 중요한 영향은 없습니다.

## 2.3 연결

연결회사는 기업회계기준서 제1110호 '연결재무제표'에 따라 연결재무제표를 작성하고 있습니다.

### (1) 종속기업

종속기업은 지배기업이 지배하고 있는 모든 기업입니다. 지배기업이 투자한 기업에 관여하여 변동이익에 노출되거나 변동이익에 대한 권리가 있고, 투자한 기업에 대하여 자신의 힘으로 그러한 이익에 영향을 미칠 능력이 있는 경우, 해당 기업을 지배한다고 판단합니다. 종속기업은 회사가 지배하게 되는 시점부터 연결재무제표에 포함되며, 지배력을 상실하는 시점부터 연결재무제표에서 제외됩니다.

연결회사의 사업결합은 취득법으로 회계처리 됩니다. 이전대가는 취득일의 공정가치로 측정하고, 사업결합으로 취득한 식별가능한 자산·부채 및 우발부채는 취득일의 공정가치로 최초 측정하고 있습니다. 연결회사는 청산 시 순자산의 비례적 몫을 제공하는 비지배지분을 사업결합 건별로 판단하여 피취득자의 순자산 중 비례적 지분 또는 공정가치로 측정합니다. 그 밖의 비지배지분은 다른 기업회계기준서의 요구사항이 없다면 공정가치로 측정합니다. 취득 관련원가는 발생 시 당기비용으로 인식됩니다.

영업권은 이전대가, 피취득자에 대한 비지배지분의 금액과 취득자가 이전에 보유하고 있던 피취득자에 대한 지분의 취득일의 공정가치 합계액이 취득한 식별가능한 순자산을 초과하는 금액으로 인식됩니다. 이전대가 등이 취득한 종속기업 순자산의 공정가액보다 작다면, 그 차액은 당기손익으로 인식합니다.

연결회사 내의 기업 간에 발생하는 거래로 인한 채권, 채무의 잔액, 수익과 비용 및 미실현이익 등은 제거됩니다. 또한 종속기업의 회계정책은 연결회사에서 채택한 회계정책을 일관성 있게 적용하기 위하여 차이가 나는 경우 수정됩니다.

### (2) 관계기업

관계기업은 연결회사가 유의적 영향력을 보유하는 기업이며, 관계기업 투자는 최초에 취득원가로 인식하며 지분법을 적용합니다. 연결회사와 관계기업 간의 거래에서 발생한 미실현이익은 연결회사의 관계기업에 대한 지분에 해당하는 부분만큼 제거됩니다. 또한 관계기업 투자에 대한 객관적인 손상의 징후가 있는 경우, 연결회사는 관계기업 투자의 회수가능액과 장부금액과의 차이는 손상차손으로 인식됩니다.

### (3) 공동약정

둘 이상의 당사자들이 공동지배력을 보유하는 공동약정은 공동영업 또는 공동기업으로 분류됩니다. 공동영업자는 공동영업의 자산과 부채에 대한 권리와 의무를 보유하며, 공동영업의 자산과 부채, 수익과 비용 중 자신의 몫을 인식합니다. 공동기업참여자는 공동기업의 순자산에 대한 권리를 가지며, 지분법을 적용합니다.

## 2.4 외화환산

### (1) 기능통화와 표시통화

연결회사는 연결회사 내 개별기업의 재무제표에 포함되는 항목들을 각각의 영업활동이 이루어지는 주된 경제환경에서의 통화("기능통화")를 적용하여 측정하고 있습니다. 지배기업의 기능통화(해외지점 제외)는 대한민국 원화이며, 연결재무제표는 대한민국 원화로 표시되어 있습니다.

### (2) 외화거래와 보고기간말의 환산

외화거래는 거래일의 환율 또는 재측정되는 항목인 경우 평가일의 환율을 적용한 기능통화로 인식되고, 외화거래의 결제나 화폐성 외화 자산·부채의 환산에서 발생하는 외환차이는 당기손익으로 인식됩니다. 다만, 연결회사의 해외사업장에 대한 순투자의 일부인 화폐성 항목에서 생기는 손익은 기타포괄손익으로 인식됩니다.

## 2.5 금융자산

### (1) 분류

연결회사는 다음의 측정 범주로 금융자산을 분류합니다.

- 당기손익-공정가치 측정 금융자산
- 기타포괄손익-공정가치 측정 금융자산
- 상각후원가 측정 금융자산

금융자산은 금융자산의 관리를 위한 사업모형과 금융자산의 계약상 현금흐름 특성에 근거하여 분류합니다.

공정가치로 측정하는 금융자산의 손익은 당기손익 또는 기타포괄손익으로 인식합니다. 채무상품에 대한 투자는 해당 자산을 보유하는 사업모형에 따라 그 평가손익을 당기손익 또는 기타포괄손익으로 인식합니다. 연결회사는 금융자산을 관리하는 사업모형을 변경하는 경우에만 채무상품을 재분류합니다.

단기매매항목이 아닌 지분상품에 대한 투자는 최초 인식시점에 후속적인 공정가치 변동을 기타포괄손익으로 표시할 것을 지정하는 취소불가능한 선택이 가능합니다. 지정되지 않은 지분상품에 대한 투자의 공정가치 변동은 당기손익으로 인식합니다.

## (2) 측정

연결회사는 최초 인식시점에 금융자산을 공정가치로 측정하며, 당기손익-공정가치 측정 금융자산이 아닌 경우에 해당 금융자산의 취득과 직접 관련되는 거래원가는 공정가치에 가산합니다. 당기손익-공정가치 측정 금융자산의 거래원가는 당기손익으로 비용처리합니다.

내재파생상품을 포함하는 복합계약은 계약상 현금흐름이 원금과 이자로만 구성되어 있는지를 결정할 때 해당 복합계약 전체를 고려합니다.

### ① 채무상품

금융자산의 후속적인 측정은 금융자산의 계약상 현금흐름 특성과 그 금융자산을 관리하는 사업모형에 근거합니다. 연결회사는 채무상품을 다음의 세 범주로 분류합니다.

#### (가) 상각후원가

계약상 현금흐름을 수취하기 위하여 보유하는 것이 목적인 사업모형하에서 금융자산을 보유하고, 계약상 현금흐름이 원리금만으로 구성되어 있는 자산은 상각후원가로 측정합니다. 상각후원가로 측정하는 금융자산으로서 위험회피관계의 적용대상이 아닌 금융자산의 손익은 해당 금융자산을 제거하거나 손상할 때 당기손익으로 인식합니다. 유효이자율법에 따라 인식하는 금융자산의 이자수익은 '금융수익'에 포함됩니다.

#### (나) 기타포괄손익-공정가치 측정 금융자산

계약상 현금흐름의 수취와 금융자산의 매도 둘 다를 통하여 목적을 이루는 사업모형 하에서 금융자산을 보유하고, 계약상 현금흐름이 원리금만으로 구성되어 있는 금융자산은 기타포괄손익-공정가치로 측정합니다. 손상차손(환입)과 이자수익 및 외환손익을 제외하고는, 기타포괄손익-공정가치로 측정하는 금융자산의 손익은 기타포괄손익으로 인식합니다. 금융자산을 제거할 때에는 인식한 기타포괄손익누계액을 자본에서 당기손익으로 재분류합니다. 유효이자율법에 따라 인식하는 금융자산의 이자수익은 '금융수익'에 포함됩니다. 외환손익은 '기타수익' 또는 '기타비용'으로 표시하고 손상차손은 '기타비용'으로 표시합니다.

#### (다) 당기손익-공정가치 측정 금융자산

상각후원가 측정이나 기타포괄손익-공정가치 측정 금융자산이 아닌 채무상품은 당기손익-공정가치로 측정됩니다. 위험회피관계가 적용되지 않는 당기손익-공정가치 측정 채무상품의 손익은 당기손익으로 인식하고 발생한 기간에 손익계산서에 '기타수익' 또는 '기타비용'으로 표시합니다.

### ② 지분상품

연결회사는 모든 지분상품에 대한 투자를 후속적으로 공정가치로 측정합니다. 공정가치 변

등을 기타포괄손익으로 표시할 것을 선택한 지분상품에 대하여 기타포괄손익으로 인식한 금액은 해당 지분상품을 제거할 때에도 당기손익으로 재분류하지 않습니다. 이러한 지분상품에 대한 배당수익은 연결회사가 배당을 받을 권리가 확정되는 시점에 '기타수익'으로 당기손익으로 인식합니다.

당기손익-공정가치로 측정하는 금융자산의 공정가치 변동은 손익계산서에 '기타수익' 또는 '기타비용'으로 표시합니다. 기타포괄손익-공정가치로 측정하는 지분상품에 대한 손상차손(환입)은 별도로 구분하여 인식하지 않습니다.

### (3) 손상

연결회사는 미래전망정보에 근거하여 상각후원가로 측정하거나 기타포괄손익-공정가치로 측정하는 채무상품에 대한 기대신용손실을 평가합니다. 손상 방식은 신용위험의 유의적인 증가 여부에 따라 결정됩니다.



#### (4) 인식과 제거

금융자산의 정형화된 매입 또는 매도는 매매일에 인식하거나 제거합니다. 금융자산은 현금 흐름에 대한 계약상 권리가 소멸하거나 금융자산을 양도하고 소유에 따른 위험과 보상의 대부분을 이전한 경우에 제거됩니다.

연결회사는 금융자산을 양도한 경우라도 채무자의 채무불이행 시의 소구권 등으로 양도한 금융자산의 소유에 따른 위험과 보상의 대부분을 연결회사가 보유하는 경우에는 이를 제거하지 않고 그 양도자산 전체를 계속하여 인식하되, 수취한 대가를 금융부채로 인식하고 있습니다. 해당 금융부채는 재무상태표에 "금융상품부채"로 분류됩니다.

#### (5) 금융상품의 상계

금융자산과 부채는 인식한 자산과 부채에 대하여 법적으로 집행가능한 상계권리를 현재 보유하고 있고, 순액으로 결제하거나 자산을 실현하는 동시에 부채를 결제할 의도를 가지고 있을 때 상계하여 재무상태표에 순액으로 표시합니다. 법적으로 집행가능한 상계권리는 미래 사건에 좌우되지 않으며, 정상적인 사업과정의 경우와 채무불이행의 경우 및 지급불능이나 파산의 경우에도 집행가능한 것을 의미합니다.

### 2.6 수익인식

연결회사는 기업회계기준서 제1115호 '고객과의 계약에서 생기는 수익'에 따라 수익을 인식하고 있습니다.

#### (1) 수행의무의 식별

연결회사는 ① 고객이 재화나 용역 그 자체에서 효익을 얻거나 고객이 쉽게 구할 수 있는 다른 자원과 함께하여 그 재화나 용역에서 효익을 얻을 수 있고, ② 고객에게 재화나 용역을 이전하기로 하는 약속을 계약 내의 다른 약속과 별도로 식별해 낼 수 있다면 구별되는 별도의 수행의무로 식별합니다.

#### (2) 기간에 걸쳐 이행하는 수행의무

연결회사는 건물, 도로, 교량, 플랜트 등 건축물이 만들어지거나 가치가 높아지는대로 고객이 통제하는 자산에 대한 건설용역에 대하여 통제가 이전되는 기간에 걸쳐 수익을 인식하며, 발생원가에 기초한 투입법을 진행률 측정에 사용하고 있습니다.

한편, 연결회사의 자체분양사업과 관련한 분양수익은 한국회계기준원 질의회신'2017-I-KQA015'의 조건을 충족하는 계약에 대하여만 통제가 이전되는 기간에 걸쳐 수익을 인식하며, 조건을 충족하지 못하는 계약에 대하여는 부동산이 인도되는 시점에 수익을 인식합니다. 동 회계처리는 '주식회사 등의 외부감사에 관한 법률' 제5조 제1항 제1호의 한국채택국제회계기준에 한하여 효력이 있습니다.

#### (3) 변동대가

연결회사는 받을 권리를 갖게 될 대가와 관련하여 기댓값 또는 가장 가능성이 높은 금액을

기준으로 변동대가를 추정하고, 이미 인식한 누적 수익금액 중 유의적인 부분을 되돌리지 않을 가능성이 매우 높은 금액까지만 변동대가를 거래가격에 포함하여 수익을 인식합니다. 기업이 받았거나 받을 대가 중에서 권리를 갖게 될 것으로 예상하지 않는 금액은 환불부채로 계상합니다.

#### (4) 계약이행원가

연결회사는 고객과의 계약을 이행할 때 드는 원가가 다른 기업회계기준서의 적용범위(예: 기업회계기준서 제1002호 '재고자산', 제1016호 '유형자산', 제1038호 '무형자산')에 포함되지 않는다면, 그 원가는 다음 기준을 모두 충족하여야만 자산으로 인식하고 있습니다.

- 원가가 계약이나 구체적으로 식별할 수 있는 예상 계약에 직접 관련된다.
- 원가가 미래의 수행의무를 이행할 때 사용할 기업의 자원을 창출하거나 가치를 높인다.
- 원가는 회수될 것으로 예상된다.

#### (5) 유의적인 금융요소

연결회사는 거래가격을 산정할 때, 계약 당사자들 간에 합의한 지급시기로 인하여 고객에게 재화나 용역을 이전하면서 유의적인 금융 효익이 고객이나 기업에 제공되는 경우에는 화폐의 시간가치가 미치는 영향을 반영하여 약속된 대가를 조정하고 있습니다.

다만, 계약을 개시할 때 기업이 고객에게 약속한 재화나 용역을 이전하는 시점과 고객이 그에 대한 대가를 지급하는 시점 간의 기간이 1년 이내로 예상되는 경우에는 유의적인 금융요소의 영향을 반영하여 약속한 대가(금액)를 조정하지 않는 실무적 간편법을 쓰고 있습니다.

### 2.7 파생상품

파생상품은 파생상품 계약 체결 시점에 공정가치로 최초 인식되며 이후 공정가치로 재측정됩니다. 위험회피회계의 적용 요건을 충족하지 않는 파생상품의 공정가치변동은 거래의 성격에 따라 '기타수익(비용)'으로 손익계산서에 인식됩니다.

### 2.8 재고자산

재고자산은 원가와 순실현가능가치 중 작은 금액으로 표시됩니다. 재고자산의 원가는 원자재, 저장품에 대하여는 선입선출법을 적용하여 평가하고 있으며, 가설재료는 취득원가에서 사용기간에 따른 손료를 차감하여 계상하고 있습니다.

### 2.9 매출채권

매출채권은 유의적인 금융요소를 포함하지 않는 경우에는 무조건적인 대가의 금액으로, 유의적인 금융요소를 포함하는 경우에는 공정가치로 최초 인식합니다. 매출채권은 후속적으로 유효이자율법을 적용한 상각후원가에 순실충당금을 차감하여 측정됩니다.

## 2.10 매각예정비유동자산(또는 처분자산집단)

비유동자산(또는 처분자산집단)은 장부금액이 매각거래를 통하여 주로 회수되고, 매각될 가능성이 매우 높은 경우에 매각예정으로 분류되며, 그러한 자산은 장부금액과 순공정가치 중 작은 금액으로 측정됩니다.

## 2.11 유형자산

유형자산은 역사적원가에서 감가상각누계액과 손상차손누계액을 차감하여 표시됩니다. 역사적원가는 자산의 취득에 직접적으로 관련된 지출을 포함합니다.

토지를 제외한 자산은 취득원가에서 잔존가치를 제외하고, 다음의 추정 경제적 내용연수에 걸쳐 정액법으로 상각됩니다.

과 목	추정 내용연수
건 물	18년 ~ 60년
구 축 물	4년 ~ 40년
선 박	5년 ~ 12년
기 계 장 치	4년 ~ 8년
차량운반구	4년 ~ 5년
공구와기구	4년
비 품	4년

유형자산의 감가상각방법과 잔존가치 및 경제적 내용연수는 매 회계연도 말에 재검토되고 필요한 경우 추정의 변경으로 조정됩니다.

## 2.12 무형자산

무형자산은 역사적 원가로 최초 인식되고, 원가에서 상각누계액을 차감한 금액으로 표시됩니다. 한정된 내용연수를 가지는 다음의 무형자산은 추정 내용연수 동안 정액법으로 상각됩니다.

과 목	추정 내용연수
사용수익권	약정상 사용수익기간
소프트웨어	4년
회 원 권	입회기간

한편, 이용할 수 있을 것으로 기대되는 기간에 대하여 예측가능한 제한이 없는 회원권과 상표권의 경우 내용연수가 비한정인 것으로 평가하여 상각하고 있지 않습니다.

## 2.13 투자부동산

임대수익 또는 투자차익 목적으로 보유하고 있는 부동산(사용권자산을 포함)은 투자부동산으로 분류됩니다. 투자부동산은 최초 인식시점에 원가로 측정되며, 최초 인식 후에는 원가에서 감가상각누계액과 손상차손누계액을 차감한 금액으로 표시됩니다. 투자부동산 중 토지를 제외한 투자부동산은 추정 경제적 내용연수 동안 정액법으로 상각됩니다.

## 2.14 차입원가

적격자산의 취득 또는 건설과 관련된 차입원가는 해당 자산을 의도된 용도로 사용할 수 있도록 준비하는 기간 동안 자본화되고, 적격자산을 취득하기 위한 특정목적차입금의 일시적 운용에서 발생한 투자수익은 당 회계기간 동안의 자본화 가능 차입원가에서 차감됩니다. 기타 차입원가는 발생기간에 비용으로 인식됩니다.

## 2.15 비금융자산의 손상

내용연수가 비한정인 무형자산에 대하여는 매년 손상검사를 수행하며, 상각대상 비금융자산에 대하여는 자산손상을 시사하는 징후가 있는 경우 손상검사를 수행하고 있습니다. 손상차손은 회수가가능액(사용가치 또는 처분부대원가를 차감한 공정가치 중 높은 금액)을 초과하는 장부금액만큼 인식되며, 영업권 이외의 비금융자산에 대한손상차손은 매 보고기간말에 환입가능성이 검토됩니다.

## 2.16 매입채무와 기타채무

매입채무와 기타채무는 연결회사가 보고기간말 전에 제공받은 재화나 용역에 대하여지급하지 않은 부채입니다. 해당 채무는 무담보이며, 관련 법규 및 계약에 따라 지급됩니다. 매입채무와 기타채무는 보고기간 후 12개월(또는 회사의 정상영업주기) 후에 지급기일이 도래하는 것이 아니라면 재무상태표에서 유동부채로 표시합니다. 해당 채무는 최초에 공정가치로 인식하고 이후 유효이자율법을 사용한 상각후원가로 측정합니다.

## 2.17 금융부채

### (1) 분류 및 측정

당기손익-공정가치 측정 금융부채는 단기매매목적의 금융상품입니다. 주로 단기간 내에 재매입할 목적으로 부담하는 금융부채는 단기매매금융부채로 분류됩니다. 또한, 위험회피회계의 대상이 아닌 파생상품이나 내재파생상품을 포함한 금융상품으로부터 분리된 파생상품도 단기매매금융부채로 분류됩니다.

당기손익-공정가치 측정 금융부채, 금융보증계약, 금융자산의 양도가 제거조건을 충족하지 못하는 경우에 발생하는 금융부채를 제외한 모든 비파생금융부채는 상각후원가로 측정하는 금융부채로 분류되고 있으며, 재무상태표 상 "매입채무", "금융상품부채" 및 "기타지급채무" 등으로 표시됩니다.

보고기간 후 12개월 이상 부채의 결제를 연기할 수 있는 무조건의 권리를 가지고 있지 않다면 차입금은 유동부채로 분류합니다.

### (2) 제거

금융부채는 계약상 의무가 이행, 취소 또는 만료되어 소멸되거나 기존 금융부채의 조건이 실질적으로 변경된 경우에 재무상태표에서 제거됩니다. 소멸하거나 제3자에게 양도한 금융부채의 장부금액과 지급한 대가(양도한 비현금자산이나 부담한 부채를 포함)의 차액은 당기손익으로 인식합니다.

## 2.18 금융보증계약

연결회사가 제공한 금융보증계약은 최초 인식 시 공정가치로 측정되며, 후속적으로는 다음 중 큰 금액으로 측정하여 "금융상품부채"로 인식됩니다.

- (1) 금융상품의 손상규정에 따라 산정한 손실충당금
- (2) 최초인식금액에서 기업회계기준서 제1115호에 따라 인식한 이익누계액을 차감한 금액

금융보증계약의 공정가치는 유사한 금융상품의 시장가격을 참조하거나, 금융보증이 제공된 차입금과 제공되지 않은 차입금의 이자율을 비교하거나, 향후 금융보증으로 인해 지급하여야 할 금액의 현재가치에 근거하여 추정합니다.

## 2.19 충당부채

과거사건의 결과로 현재 의무가 존재하고, 해당 의무를 이행하기 위하여 경제적 효익이 있는 자원을 유출할 가능성이 높으며 해당 의무를 이행하기 위하여 필요한 금액을 신뢰성 있게 추정할 수 있는 경우 최선의 추정치로 측정하여 충당부채로 인식합니다.

## 2.20 당기법인세 및 이연법인세

법인세비용은 당기법인세와 이연법인세로 구성됩니다. 법인세는 기타포괄손익 또는 자본에 직접 인식된 항목과 관련된 금액은 해당 항목에서 직접 인식하며, 이를 제외하고는 당기손익으로 인식됩니다.

당기법인세비용은 보고기간말 현재 제정되었거나 실질적으로 제정된 세법에 근거하여 측정합니다. 경영진은 적용 가능한 세법 규정이 해석에 따라 달라질 수 있는 상황에 대하여 당기 세무신고 시 적용한 세무정책에 대하여 주기적으로 평가하고 있습니다. 연결회사는 세무당국에 납부할 것으로 예상되는 금액에 기초하여 당기법인세비용을 인식합니다.

이연법인세는 재무제표상 자산과 부채의 장부금액과 과세소득 산출 시 사용되는 세무기준액과의 차이로 발생하는 일시적차이에 대하여 장부금액을 회수하거나 결제할 때의 예상 법인세효과로 인식됩니다. 다만, 사업결합 이외의 거래에서 자산 및 부채를 최초로 인식할 때 발생하는 이연법인세자산과 부채는 그 거래가 회계이익이나 과세소득에 영향을 미치지 않는다면 인식되지 않습니다.

이연법인세자산은 일반적으로 차감할 일시적차이가 사용될 수 있는 미래 과세소득의 발생 가능성이 높은 경우에 인식됩니다.

종속기업, 관계기업 및 공동기업 투자지분과 관련된 가산할 일시적차이에 대하여 소멸시점을 통제할 수 있고 예측가능한 미래에 일시적차이가 소멸하지 않을 가능성이 높은 경우를 제외하고는 이연법인세부채를 인식하고 있습니다. 또한, 이러한 자산으로부터 발생하는 차감할 일시적차이에 대하여 일시적차이가 예측가능한 미래에 소멸할 가능성이 높고 일시적차이가 사용될 수 있는 과세소득이 발생할 가능성이 높은 경우에만 이연법인세자산을 인식하고 있습니다.

이연법인세 자산과 부채는 법적으로 당기법인세자산과 당기법인세부채를 상계할 수 있는 권

리를 연결회사가 보유하고 있고, 이연법인세 자산과 부채가 동일한 과세당국에 의하여 부과되는 법인세와 관련된 경우에 상계합니다. 당기법인세 자산과 부채는 법적으로 상계할 수 있는 권리를 연결회사가 보유하고 있고, 순액으로 결제할 의도가 있거나 자산을 실현하는 동시에 부채를 결제하려는 의도가 있는 경우에 상계합니다.

## 2.21 종업원급여

연결회사의 퇴직연금제도는 확정기여제도와 확정급여제도로 구분됩니다.

확정기여제도는 연결회사가 고정된 금액의 기여금을 별도 기금에 지급하는 퇴직연금제도이며, 기여금은 종업원이 근무 용역을 제공했을 때 비용으로 인식됩니다.

확정급여제도는 확정기여제도를 제외한 모든 퇴직연금제도입니다. 일반적으로 확정급여제도는 연령, 근속연수나 급여수준 등의 요소에 의하여 종업원이 퇴직할 때 지급받을 퇴직연금 급여의 금액이 확정됩니다. 확정급여제도와 관련하여 재무상태표에 계상된 부채는 보고기간 말 현재 확정급여채무의 현재가치에서 사외적립자산의 공정가치를 차감한 금액입니다. 확정급여채무는 매년 독립된 보험계리인에 의하여 예측단위적립방식에 따라 산정되며, 확정급여채무의 현재가치는 그 지급시점과 만기가 유사한 우량회사채의 이자율로 기대미래현금유출액을 할인하여 산정됩니다. 한편, 순확정급여부채와 관련한 재측정요소는 기타포괄손익으로 인식됩니다.

제도개정, 축소 또는 정산이 발생하는 경우에는 과거근무원가 또는 정산으로 인한 손익은 당기손익으로 인식됩니다.

## 2.22 리스

연결회사는 각 리스를 운용리스 또는 금융리스로 분류합니다. 기초자산의 소유에 따른 위험과 보상의 대부분을 이전하는 리스는 금융리스로 분류하며 기초자산의 소유에 따른 위험과 보상의 대부분을 이전하지 않는 리스는 운용리스로 분류합니다.

### (1) 리스제공자

연결회사가 리스제공자인 경우 리스수익은 리스기간에 걸쳐 정액 기준이나 다른 체계적인 기준으로 인식합니다. 리스계약 체결 과정에서 부담하는 리스개설직접원가를 기초자산의 장부금액에 더하고 리스로 수익과 같은 기준으로 리스기간에 걸쳐 비용으로 인식합니다. 각 리스된 자산은 재무상태표에서 그 특성에 기초하여 표시하였습니다. 또한, 연결회사가 금융리스제공자인 경우 리스부채 측정에 사용한 할인율을 적용하여 금융리스채권을 인식하였습니다.

### (2) 리스이용자

연결회사는 다양한 건설장비, 차량, 건물 등을 리스하고 있습니다. 리스조건은 개별적으로 협상되며 다양한 계약조건을 포함합니다.

계약에는 리스요소와 비리스요소가 모두 포함될 수 있습니다. 연결회사는 상대적 개별 가격에 기초하여 계약대가를 리스요소와 비리스요소에 배분하였습니다.

리스조건은 개별적으로 협상되며 다양한 계약조건을 포함합니다. 리스계약에 따라 부과되는 다른 제약은 없지만 리스자산을 차입금의 담보로 제공할 수는 없습니다.

연결회사는 계약이 집행가능한 기간 내에서 해지불능기간에 리스이용자가 연장선택권을 행사할 것이 상당히 확실한 경우의 그 대상기간과 종료선택권을 행사하지 않을것이 상당히 확실한 경우의 그 대상기간을 포함하여 리스기간을 산정합니다. 연결회사는 리스이용자와 리스제공자가 각각 다른 당사자의 동의 없이 종료할 수 있는 권리가 있는 경우 계약을 종료할 때 부담할 경제적 불이익을 고려하여 집행가능한 기간을산정합니다.

리스에서 생기는 자산과 부채는 최초 인식시점에 현재가치기준으로 측정합니다. 리스부채는 다음 리스료의 순현재가치를 포함합니다.

- 받을 리스 인센티브를 차감한 고정리스료(실질적인 고정리스료 포함)
- 개시일 현재 지수나 요율을 사용하여 최초 측정한, 지수나 요율(이율)에 따라 달라지는 변동리스료
- 잔존가치보증에 따라 리스이용자가 지급할 것으로 예상되는 금액
- 리스이용자가 매수선택권을 행사할 것이 상당히 확실한 경우에 그 매수선택권의 행사가격
- 리스기간이 리스이용자의 종료선택권 행사를 반영하는 경우에 그 리스를 종료하기 위하여 부담하는 금액

리스이용자가 리스 연장선택권을 행사할 것이 상당히 확실한(reasonably certain) 경우 그 선택권의 행사에 따라 지급할 리스료 또한 리스부채의 측정에 포함됩니다.

리스의 내재이자율을 쉽게 산정할 수 있는 경우 그 이자율로 리스료를 할인합니다. 내재이자율을 쉽게 산정할 수 없는 경우에는 리스이용자가 비슷한 경제적 환경에서 비슷한 기간에 걸쳐 비슷한 담보로 사용권자산과 가치가 비슷한 자산을 획득하는 데 필요한 자금을 차입한다면 지급하여야 할 이자율인 리스이용자의 증분차입이자율을 사용합니다. 연결회사는 연결회사의 신용등급과 사용권자산의 담보를 고려하여 리스이용자의 증분차입이자율을 신용등급 AAA에 해당하는 무보증 공모회사채 이자율로적용하였습니다.

각 리스료는 리스부채의 상환과 금융원가로 배분합니다. 금융원가는 각 기간의 리스부채 잔액에 대하여 일정한 기간 이자율이 산출되도록 계산된 금액을 리스기간에 걸쳐 당기손익으로 인식합니다.

사용권자산은 다음 항목들로 구성된 원가로 측정합니다.

- 리스부채의 최초 측정금액
- 받은 리스 인센티브를 차감한 리스개시일이나 그 전에 지급한 리스료
- 리스이용자가 부담하는 리스개설직접원가
- 복구원가의 추정치

사용권자산은 리스개시일부터 사용권자산의 내용연수 종료일과 리스기간 종료일 중 이른 날



까지의 기간동안 감가상각합니다. 연결회사가 매수선택권을 행사할 것이 상당히 확실한 (reasonably certain) 경우 사용권자산은 기초자산의 내용연수에 걸쳐 감가상각합니다.

단기리스나 소액자산 리스와 관련된 리스료는 정액법에 따라 당기손익으로 인식합니다. 단기리스는 리스기간이 12개월 이하인 리스이며, 소액리스자산은 IT기기 등으로 구성되어 있습니다.

연결회사 전체에 걸쳐 다수의 건설장비, 차량 및 건물 리스계약에 연장선택권 및 종료선택권을 포함하고 있습니다. 이러한 조건들은 계약 관리 측면에서 운영 상의 유연성을 극대화하기 위하여 사용됩니다. 보유하고 있는 대부분의 연장선택권 및 종료선택권은 해당 리스제공자가 아니라 연결회사가 행사할 수 있습니다.

## 2.23 영업부문

영업부문별 정보는 최고영업의사결정자에게 내부적으로 보고되는 방식에 기초하여 공시됩니다. 최고영업의사결정자는 영업부문에 배부될 자원과 영업부문의 성과를 평가하는 데 책임이 있으며, 연결회사는 전략적 의사결정을 수행하는 이사회를 최고 의사결정자로 보고 있습니다.

## 2.24 재무제표 승인

연결회사의 재무제표는 2024년 2월 6일자 이사회에서 승인되었으며, 2024년 3월 28일 정기주주총회를 통하여 최종 승인될 예정입니다.

### 3. 중요한 회계추정 및 가정

연결회사는 미래에 대하여 추정 및 가정을 하고 있습니다. 추정 및 가정은 지속적으로 평가되며, 과거 경험과 현재의 상황에서 합리적으로 예측가능한 미래의 사건과 같은 다른 요소들을 고려하여 이루어집니다. 이러한 회계추정은 실제 결과와 다를 수도 있습니다.

#### 3.1 총계약수익 및 총계약원가 추정치의 불확실성

총계약수익은 최초에 합의한 계약금액을 기준으로 측정하지만, 계약을 수행하는 과정에서 공사변경, 보상금, 장려금에 따라 증가하거나 연결회사의 귀책사유로 완공시기가 지연됨에 따라 위약금을 부담할 때 감소될 수 있으므로 계약수익의 측정은 미래사건의 결과와 관련된 다양한 불확실성에 영향을 받습니다.

또한, 연결회사의 귀책사유로 완공시기가 지연됨에 따라 지연배상금을 부담하면 계약수익금액이 감소될 수 있으므로 보고기간말 현재 완공시기가 지연될 것으로 예상되는 일부 현장에 대하여는 연결회사 귀책사유 여부 및 과거 경험 등을 기반으로 연결회사가 부담할 지연배상금을 추정하여 재무제표에 반영하고 있습니다. 이러한 지연배상금은 발주처와의 공사기한 연장 클레임의 결과 및 공정지연에 대한 만회대책 등의 결과에 따라 변동될 수 있는 불확실성이 존재합니다. 따라서, 연결회사는 다양한 대응방안 마련을 통하여 지연배상금 부담을 최소화할 예정입니다.

공사수익금액은 누적발생계약원가를 기준으로 측정하는 진행률의 영향을 받으며, 총계약원가는 미래에 발생할 수 있는 설계변경이나 공사기간의 변동에 따라 재료비, 노무비, 외주비 및 공사기간 등의 미래 추정치에 근거하는 바, 향후 변동될 수 있는 불확실성이 존재합니다.

연결회사는 추정 총계약수익 및 총계약원가에 유의적인 변동이 있는지를 주기적으로 검토하고 있습니다.

### 3.2 금융상품의 공정가치

연결회사는 활성시장에서 거래되지 않는 금융상품의 공정가치에 대하여 보고기간종료일 현재 주요한 시장상황을 기초로 다양한 평가기법 및 가정을 사용하여 결정하고 있습니다.

### 3.3 금융자산의 손상

금융자산의 손실충당금은 채무불이행위험과 기대신용률에 대한 가정에 근거하였습니다. 연결회사는 이러한 가정을 세우고 손상 계산을 위한 투입요소를 선택할 때 보고기간말의 미래 전망에 대한 추정 및 과거 경험, 현재 시장상황에 근거하여 판단합니다.

또한, 아파트, 주상복합, 산업단지 등 발주처의 개발사업에 대한 건설계약과 관련하여 발주처의 예상 사업수익과 사업비용의 추정치에 근거하여 금융자산의 손상을 판단하고 있으며, 발주처의 예상 사업수익과 사업비용은 개발사업의 향후 진행일정 및 부동산 경기 전망 등 미래 사건의 결과와 관련한 다양한 불확실성에 영향을 받습니다.

### 3.4 충당부채

연결회사는 보고기간말 현재 하자보수, 소송사건 및 지급보증 등과 관련된 충당부채를 계상하고 있습니다. 이러한 충당부채는 미래 발생사건에 대한 과거 경험과 예측치에 기초한 추정에 근거하여 결정됩니다. 그러나 미래 발생사건은 과거 경험과 예측치와 유의적인 차이가 발생할 수 있으며, 이러한 미래 발생사건을 근거로 한 추정치는 경우에 따라 실제치와 유의적인 차이가 발생할 수 있는 불확실성이 존재합니다.

### 3.5 순확정급여부채

순확정급여부채의 현재가치는 보험수리적방식에 의하여 결정되는 다양한 요소들, 특히 할인율의 변동에 영향을 받습니다.

### 3.6 법인세

연결회사의 과세소득에 대한 법인세는 다양한 국가의 세법 및 과세당국의 결정을 적용하여 산정되므로 최종 세효과의 산정과 관련하여 불확실성이 존재합니다.

또한, 연결회사는 특정기간 동안 과세소득의 일정금액을 투자, 임금증가 등에 사용하지 않았을 때에 세법에서 정하는 방법에 따라 산정된 법인세를 추가로 부담합니다. 따라서 해당 기간의 당기법인세와 이연법인세를 측정할 때 이에 따른 세효과를 반영하여야하고, 이로 인하여 연결회사가 부담할 법인세는 각 연도의 투자, 임금증가 등의 수준에 따라 달라지므로 최종 세효과의 산정과 관련하여 불확실성이 존재합니다.

### 3.7 리스

리스기간을 산정할 때에 경영진은 연장선택권을 행사하거나 종료선택권을 행사하지 않을 경제적 유인이 생기게 하는 관련되는 사실 및 상황을 모두 고려합니다. 연장선택권의 대상 기간(또는 종료선택권의 대상 기간)은 리스이용자가 연장선택권을 행사할 것(또는 행사하지 않을 것)이 상당히 확실한 경우에만 리스기간에 포함됩니다.

선택권이 실제로 행사되거나(행사되지 않거나) 연결회사가 선택권을 행사할(행사하지 않을) 의무를 부담하게 되는 경우에 리스기간을 다시 평가합니다. 리스이용자가 통제할 수 있는 범위에 있고 리스기간을 산정할 때에 영향을 미치는 유의적인 사건이 일어나거나 상황에 유의적인 변화가 있을 때에만 연결회사는 연장선택권을 행사할 것(또는 행사하지 않을 것)이 상당히 확실한지의 판단을 변경합니다.

## 2) 별도 재무제표

### ① 재 무 상 태 표

#### 재 무 상 태 표

제24기 : 2023년 12월 31일 현재

제23기 : 2022년 12월 31일 현재

주식회사 대우건설

(단위: 원)

과목	주석	제24(당)기말		제23(전)기말	
자 산					
I. 유 동 자 산			6,342,130,778,835		6,642,210,203,569
1. 현금및현금성자산	4,5,8,36	516,433,180,762		887,671,651,299	
2. 단기금융상품	4,5,24,36	95,620,589,521		493,561,890,135	
3. 유동파생상품자산	4,5,12,36	4,886,458,824		24,786,404,148	
4. 단기투자증권	4,5,11,24,36	464,322,746		596,810,365	
5. 매출채권	4,5,7,9,36	1,649,511,864,146		1,015,376,441,659	
6. 단기기타수취채권	4,5,9,36	684,564,663,603		689,890,912,931	
7. 미청구공사	7,36	1,272,635,600,565		1,197,400,176,233	
8. 선급금		525,184,005,192		525,166,476,545	
9. 선급비용	7	228,052,940,262		194,497,927,966	
10. 재고자산	10	1,348,882,020,975		1,546,551,086,448	
11. 매각예정자산	13,24	406,140,178		34,027,618,631	
12. 당기법인세자산		15,488,992,061		32,682,807,209	
II. 비 유 동 자 산			3,072,212,288,864		3,026,639,308,956
1. 종속기업및관계기업투자	14,24	476,166,563,494		407,215,144,671	
2. 장기금융상품	4,5,12,24,36	41,709,177,038		50,448,229,046	
3. 비유동파생상품자산	4,5,12,36	31,621,390,846		17,613,899,990	
4. 투자유가증권	4,5,11,24,36	204,496,666,929		243,555,251,591	
5. 장기기타수취채권	4,5,7,9,36	1,134,511,848,253		1,120,841,972,139	
6. 장기선급비용		55,880,834,673		62,339,993,786	
7. 투자부동산	17,24	153,325,822,835		144,228,976,230	
8. 유형자산	15,24	110,938,191,898		105,214,455,035	
9. 무형자산	16,24	55,788,103,531		59,403,786,141	
10. 이연법인세자산	33	633,085,527,552		605,368,254,864	
11. 리스사용권자산	18	174,688,161,815		210,409,345,463	
자 산 총 계			9,414,343,067,699		9,668,849,512,525
부 채					
I. 유 동 부 채			4,415,222,927,945		4,901,761,013,878
1. 단기차입금	4,5,20,36	437,594,219,306		445,803,304,595	
2. 단기사채	4,5,20,36	20,000,000,000		-	
3. 유동성장기차입금	4,5,20,36	554,633,451,230		301,862,225,730	
4. 유동성사채	4,5,20,36	157,395,900,000		207,142,436,000	
5. 유동파생상품부채	4,5,12,36	8,908,949,284		24,297,892,439	
6. 유동금융보증부채	4,5,36	4,689,468,807		46,736,555,253	

7. 매입채무	4,5,36	292,388,066,838		328,062,948,402	
8. 단기기타지급채무	4,5,19,36	1,435,425,447,335		1,470,888,367,660	
9. 선수금	7,19	181,565,441,395		261,094,467,649	
10. 초과청구공사	7	743,161,065,513		1,390,262,646,371	
11. 예수금		115,741,130,167		80,191,860,235	
12. 수입보증금	4,5,36	53,459,777,946		63,164,033,598	
13. 당기법인세부채		77,717,085,552		175,238,064	
14. 단기리스부채	5,18,36	73,614,962,879		69,849,851,669	
15. 유동충당부채	22	258,927,961,693		212,229,186,213	
II. 비 유 동 부 채			1,832,750,234,966		1,773,091,797,936
1. 장기차입금	4,5,20,36	703,764,615,956		773,902,891,760	
2. 사채	4,5,20,36	248,264,500,000		223,900,000,000	
3. 비유동파생상품부채	4,5,12,36	5,930,901,195		3,087,809,511	
4. 비유동금융보증부채	4,5,36	35,975,489,248		32,457,794,602	
5. 장기선수금	7,19	84,253,261,485		22,414,656,180	
6. 장기충당부채	22	335,039,236,245		335,393,468,360	
7. 장기수입보증금	4,5,36	24,425,825,499		19,613,516,054	
8. 순확정급여부채	21	235,799,673,182		163,153,295,923	
9. 장기종업원급여부채		6,911,057,141		5,769,364,712	
10. 장기리스부채	5,18,36	152,385,675,015		193,399,000,834	
부 채 총 계			6,247,973,162,911		6,674,852,811,814
자 본					
1. 자본금	1,25	2,078,113,190,000		2,078,113,190,000	
2. 자본잉여금	25	548,200,217,905		548,200,217,905	
3. 기타자본항목	26	(99,173,814,034)		(99,173,814,034)	
4. 기타포괄손익누계액	26	(294,612,746,763)		(252,526,061,966)	
5. 이익잉여금	27	933,843,057,680		719,383,168,806	
자 본 총 계			3,166,369,904,788		2,993,996,700,711
부 채 및 자 본 총 계			9,414,343,067,699		9,668,849,512,525

별첨 주석은 본 재무제표의 일부입니다.

## ② 손익계산서

### 손익계산서

제24기 : 2023년 1월 1일부터 2023년 12월 31일까지

제23기 : 2022년 1월 1일부터 2022년 12월 31일까지

주식회사 대우건설

(단위: 원)

과목	주석	제24(당)기	제23(전)기
I. 매출액	6,7	10,523,987,597,351	9,318,914,840,012
II. 매출원가	7,29	9,621,185,397,799	8,423,509,587,618
III. 매출총이익		902,802,199,552	895,405,252,394
IV. 판매비와관리비	29,30	516,408,886,140	462,002,324,061
V. 영업이익	6	386,393,313,412	433,402,928,333
VI. 기타수익	31	359,044,980,331	310,214,467,187
VII. 기타비용	31	369,121,893,169	371,273,483,459
VIII. 금융수익	32	99,569,780,073	64,376,415,903
IX. 금융원가	32	140,818,787,576	71,858,683,014
X. 법인세비용차감전순이익		335,067,393,071	364,861,644,950
XI. 법인세비용	33	80,080,432,547	110,120,402,212
XII. 당기순이익		254,986,960,524	254,741,242,738
XIII. 주당이익			
1. 기본주당순이익	28	621	620
2. 희석주당순이익	28	620	619

별첨 주석은 본 재무제표의 일부입니다.

### ③ 포 괄 손 익 계 산 서

#### 포 괄 손 익 계 산 서

제24기 : 2023년 1월 1일부터 2023년 12월 31일까지

제23기 : 2022년 1월 1일부터 2022년 12월 31일까지

주식회사 대우건설

(단위: 원)

과 목	주석	제24(당)기	제23(전)기
I. 당기순이익		254,986,960,524	254,741,242,738
II. 세후 기타포괄손익		(82,613,756,447)	14,657,363,411
1. 당기손익으로 재분류되지 않는 항목		(38,903,529,056)	14,373,754,047
(1) 순확정급여부채의 재측정요소	21	(40,495,983,287)	14,726,579,892
(2) 기타포괄손익-공정가치 측정 금융상품 평가손익	11,26	1,592,454,231	(352,825,845)
2. 후속적으로 당기손익으로 재분류될 수 있는 항목		(43,710,227,391)	283,609,364
(1) 기타포괄손익-공정가치 측정 금융상품 평가손익	11,26	2,488,101,110	(2,180,291,458)
(2) 해외사업환산손익	26	(46,198,328,501)	2,463,900,822
III. 당기총포괄이익		172,373,204,077	269,398,606,149

별첨 주석은 본 재무제표의 일부입니다.



#### ④ 자본 변동표

##### 자 본 변 동 표

제24기 : 2023년 1월 1일부터 2023년 12월 31일까지

제23기 : 2022년 1월 1일부터 2022년 12월 31일까지

주식회사 대우건설

(단위: 원)

과목	주식	자본금	자본잉여금	기타 자본항목	기타포괄 손익누계액	이익잉여금	합 계
2022년 1월 1일 (전기초)		2,078,113,190,000	548,200,217,905	(99,173,814,034)	(252,456,845,485)	449,915,346,176	2,724,598,094,562
[총포괄이익]							
당기순이익		-	-	-	-	254,741,242,738	254,741,242,738
기타포괄손익							
-공정가치 측정 금융상품 평가손익	11,26	-	-	-	(2,533,117,303)	-	(2,533,117,303)
해외사업환산손익	26	-	-	-	2,463,900,822	-	2,463,900,822
순확정급여부채의 재측정요소	21	-	-	-	-	14,726,579,892	14,726,579,892
총포괄이익(손실) 소계		-	-	-	(69,216,481)	269,467,822,630	269,398,606,149
2022년 12월 31일 (전기말)	25,26,27	2,078,113,190,000	548,200,217,905	(99,173,814,034)	(252,526,061,966)	719,383,168,806	2,993,996,700,711
2023년 1월 1일 (당기초)		2,078,113,190,000	548,200,217,905	(99,173,814,034)	(252,526,061,966)	719,383,168,806	2,993,996,700,711
[총포괄이익]							
당기순이익		-	-	-	-	254,986,960,524	254,986,960,524
기타포괄손익							
-공정가치 측정 금융상품 평가손익	11,26	-	-	-	4,111,643,704	(31,088,363)	4,080,555,341
해외사업환산손익	26	-	-	-	(46,198,328,501)	-	(46,198,328,501)
순확정급여부채의 재측정요소	21	-	-	-	-	(40,495,983,287)	(40,495,983,287)
총포괄이익(손실) 소계		-	-	-	(42,086,684,797)	214,459,888,874	172,373,204,077
2023년 12월 31일 (당기말)	25,26,27	2,078,113,190,000	548,200,217,905	(99,173,814,034)	(294,612,746,763)	933,843,057,680	3,166,369,904,788

별첨 주석은 본 재무제표의 일부입니다.

## ⑤ 현금흐름표

### 현금흐름표

제24기 : 2023년 1월 1일부터 2023년 12월 31일까지

제23기 : 2022년 1월 1일부터 2022년 12월 31일까지

주식회사 대우건설

(단위: 원)

과목	주석	제24(당)기	제23(전)기
I. 영업활동으로 인한 현금흐름		(777,014,535,807)	(532,919,701,620)
1. 영업으로부터 창출된 현금흐름	35	(749,694,449,699)	(508,777,840,743)
2. 이자의 수취		86,669,727,378	61,513,940,837
3. 이자의 지급		(141,330,769,461)	(68,375,525,808)
4. 법인세의 환급(납부)		7,483,289,407	(34,599,843,756)
5. 배당금의 수령		19,857,666,568	17,319,567,850
II. 투자활동으로 인한 현금흐름		307,209,274,053	401,286,715,849
1. 투자활동으로 인한 현금유입액		948,603,553,389	7,084,982,994,826
(1) 단기금융상품의 감소		409,006,563,018	6,574,229,179,481
(2) 파생상품자산(부채)의 감소(증가)		45,216,833,314	12,257,118,713
(3) 단기기타수취채권의 감소		85,193,770,810	148,203,049,414
(4) 매각예정자산의 처분		26,082,016,976	122,475,430,301
(5) 투자유가증권의 감소		54,198,628,694	9,497,559,455
(6) 종속기업및관계기업투자의 처분		6,036,812,267	-
(7) 장기금융상품의 감소		193,262,156,045	5,083,607,945
(8) 장기기타수취채권의 감소		126,786,021,888	206,335,036,955
(9) 투자부동산의 처분		-	-
(10) 유형자산의 처분		2,820,750,377	6,902,012,562
(11) 무형자산의 처분		-	-
2. 투자활동으로 인한 현금유출액		(641,394,279,336)	(6,683,696,278,977)
(1) 단기금융상품의 증가		(37,914,167,679)	(6,101,713,696,360)
(2) 파생상품자산(부채)의 증가(감소)		(34,689,617,171)	(13,757,661,393)
(3) 단기기타수취채권의 증가		(82,091,348,209)	(165,802,589,501)
(4) 투자유가증권의 취득		(13,189,753,000)	(45,144,472,882)
(5) 종속기업및관계기업투자의 취득		(68,377,362,963)	(41,750,777,622)
(6) 장기금융상품의 증가		(194,188,816,181)	(47,939,336,991)
(7) 장기기타수취채권의 증가		(174,441,713,040)	(229,160,300,375)
(8) 투자부동산의 취득		(11,300,000,000)	-
(9) 유형자산의 취득		(21,136,291,346)	(30,884,918,147)
(10) 무형자산의 취득		(4,065,209,747)	(7,542,525,706)
III. 재무활동으로 인한 현금흐름		93,284,649,274	421,881,625,699
1. 재무활동으로 인한 현금유입액		2,854,449,992,447	2,560,166,192,095
(1) 단기차입금의 증가		2,021,395,541,021	1,311,286,216,595
(2) 장기차입금의 증가		619,435,400,426	1,138,879,975,500
(3) 단기사채의 증가		20,000,000,000	-
(4) 사채의 증가		178,018,200,000	100,000,000,000
(5) 수입보증금의 증가		15,600,851,000	10,000,000,000
2. 재무활동으로 인한 현금유출액		(2,761,165,343,173)	(2,138,284,566,396)
(1) 단기차입금의 상환		(2,029,836,989,510)	(1,088,704,051,409)
(2) 장기차입금의 상환		(436,853,925,730)	(677,597,875,730)

(3) 단기사채의 상황		-		-	
(4) 사채의 상황		(207,142,436,000)		(199,690,814,000)	
(5) 리스부채의 감소		(86,293,895,933)		(92,500,000,000)	
(6) 수입보증금의 감소		(1,038,096,000)		(79,791,825,257)	
IV. 외화표시 현금및현금성자산의 환율변동 효과			5,282,141,943		1,851,321,430
V. 현금및현금성자산의 증감( I + II + III + IV)			(371,238,470,537)		292,099,961,358
VI. 기초의 현금및현금성자산	8		887,671,651,299		595,571,689,941
VII. 기말의 현금및현금성자산	8		516,433,180,762		887,671,651,299

별첨 주석은 본 재무제표의 일부입니다.

⑥ 이익잉여금처분계산서(안)  
당기의 이익잉여금처분계산서는 2024년 3월 28일 주주총회에서 처리될 예정입니다.(전기  
처리 확정일 : 2023년 3월 28일)

이 익 잉 여 금 처 분 계 산 서  
제24기 : 2023년 1월 1일부터 2023년 12월 31일까지  
제23기 : 2022년 1월 1일부터 2022년 12월 31일까지

(단위: 원)

과 목	제 24 (당)기		제 23 (전)기	
미처분이익잉여금		858,773,348,085		644,313,459,211
전기이월잉여금(결손금)	644,313,459,211		374,845,636,581	
순확정급여채무의 재측정요소	(40,495,983,287)		14,726,579,892	
기타포괄손익-공정가치 측정 지분상품의 처분이익(손실) 재분류	(31,088,363)		-	
당기순이익	254,986,960,524		254,741,242,738	
합 계		858,773,348,085		644,313,459,211
이익잉여금 처분액		-		-
차기이월 이익잉여금		858,773,348,085		644,313,459,211

## ⑦ 재무제표에 대한 주석

제 24 (당)기 : 2023년 1월 1일부터 2023년 12월 31일까지

제 23 (전)기 : 2022년 1월 1일부터 2022년 12월 31일까지

주식회사 대우건설

### 1. 일반사항

주식회사 대우건설(이하 '당사')은 2000년 12월 27일자로 주식회사 대우에서 분할설립되었으며, 도로, 철도 등 사회기반시설을 건설하는 토목사업과 아파트, 오피스텔, 오피스 등을 건설하는 주택건축사업, Oil&Gas 관련 시설 및 발전소, 산업설비를 건설하는 플랜트사업, 투자자산 매입을 동반하는 국내외 투자개발(부동산, IPP, PPP, 미래유망사업 지분투자)을 수행하는 신사업을 영위하고 있습니다.

보고기간말 현재 당사의 납입자본금은 2,078,113백만원이며, 최대주주는 중흥토건(주)(40.60%)입니다.

## 2. 중요한 회계정책

다음은 재무제표의 작성에 적용된 주요한 회계정책입니다. 이러한 정책은 별도의 언급이 없다면, 표시된 회계기간에 계속적으로 적용됩니다.

### 2.1 재무제표 작성기준

당사의 재무제표는 한국채택국제회계기준(이하 기업회계기준)에 따라 작성되었습니다. 한국채택국제회계기준은 국제회계기준위원회("IASB")가 발표한 기준서와 해석서 중 대한민국이 채택한 내용을 의미합니다.

재무제표는 다음을 제외하고는 역사적 원가에 기초하여 작성하였습니다.

- 특정 금융자산과 금융부채(파생상품 포함)
- 순공정가치로 측정하는 매각예정자산
- 확정급여제도와 공정가치로 측정하는 사외적립자산

한국채택국제회계기준은 재무제표 작성 시 중요한 회계추정의 사용을 허용하고 있으며, 회계정책을 적용함에 있어 경영진의 판단을 요구하고 있습니다. 보다 복잡하고 높은 수준의 판단이 요구되는 부분이나 중요한 가정 및 추정이 요구되는 부분은 주석3에서 설명하고 있습니다.

### 2.2 회계정책과 공시의 변경

#### 2.2.1 당사가 적용한 제·개정 기준서 및 해석서

당사는 2023년 1월 1일로 개시하는 회계기간부터 다음의 제·개정 기준서 및 해석서를 신규로 적용하였습니다.

##### (1) 기업회계기준서 제1001호 '재무제표 표시' - '회계정책'의 공시

중요한 회계정책 정보를 정의(중요한 회계정책 정보란, 재무제표에 포함된 다른 정보와 함께 고려되었을 때 재무제표의 주요 이용자의 의사결정에 영향을 미칠 정도의 수준을 의미)하고 이를 공시하도록 하였습니다. 해당 기준서의 개정이 재무제표에 미치는 중요한 영향은 없습니다.

(2) 기업회계기준서 제1001호 '재무제표 표시' - 행사가격 조정 조건이 있는 금융부채 평가 손익 공시

발행자의 주가 변동에 따라 행사가격이 조정되는 조건이 있는 금융상품의 전부나 일부가 금융부채로 분류되는 경우 그 금융부채의 장부금액과 관련 손익을 공시하도록 하였습니다. 해당 기준서의 개정이 재무제표에 미치는 중요한 영향은 없습니다.

(3) 기업회계기준서 제1008호 '회계정책, 회계추정의 변경 및 오류' - '회계추정'의 정의

회계추정을 정의하고, 회계정책의 변경과 구별하는 방법을 명확히 하였습니다. 해당 기준서의 개정이 재무제표에 미치는 중요한 영향은 없습니다.

(4) 기업회계기준서 제1012호 '법인세' - 단일거래에서 생기는 자산과 부채에 대한 이연법인세

자산 또는 부채가 최초로 인식되는 거래의 최초 인식 예외 요건에 거래시점이 동일한가산할 일시적차이와 차감할 일시적차이를 발생시키지 않는 거래라는 요건을 추가하였습니다. 해당 기준서의 개정이 재무제표에 미치는 중요한 영향은 없습니다.

(5) 기업회계기준서 제1117호 '보험계약' 제정

기업회계기준서 제1117호 '보험계약'은 기업회계기준서 제1104호 '보험계약'을 대체합니다. 보험계약에 따른 모든 현금흐름을 추정하고 보고시점의 가정과 위험을 반영한 할인율을 사용하여 보험부채를 측정하고, 매 회계연도별로 계약자에게 제공한 서비스(보험보장)를 반영하여 수익을 발생주의로 인식하도록 합니다. 또한, 보험사건과 관계없이 보험계약자에게 지급하는 투자요소(해약/만기환급금)는 보험수익에서 제외하며, 보험손익과 투자손익을 구분 표시하여 정보이용자가 손익의 원천을 확인할 수 있도록 하였습니다. 해당 기준서의 제정이 재무제표에 미치는 중요한 영향은 없습니다.

(6) 기업회계기준서 제1012호 '법인세' - '국제조세개혁- 필라2 모범규칙'

개정 기준은 다국적기업의 국제조세를 개혁하는 필라2 모범규칙을 반영하는 법률의 시행으로 생기는 이연법인세 회계처리를 일시적으로 완화하고 이와 관련된 당기법인세 효과 등에 대한 공시를 요구하고 있습니다. 당사는 필라2 규칙과 관련되는 이연법인세의 인식 및 공시에 대한 예외 규정을 적용하였으며, 해당 법률이 2024년 1월 1일부터 시행될 예정이므로 당사의 필라2 관련 당기법인세비용은 없습니다. 필라2 법인세의 영향은 주석 33에서 설명하고 있습니다.

## 2.2.2 당사가 적용하지 않은 제·개정 기준서 및 해석서

제정 또는 공표되었으나 시행일이 도래하지 않아 적용하지 아니한 제·개정 기준서 및 해석서는 다음과 같습니다.

(1) 기업회계기준서 제1001호 '재무제표 표시' 개정 - 부채의 유동/비유동 분류, 약정사항이 있는 비유동부채

보고기간말 현재 존재하는 실질적인 권리에 따라 유동 또는 비유동으로 분류되며, 부채의 결제를 연기할 수 있는 권리의 행사가능성이나 경영진의 기대는 고려하지 않습니다. 또한, 부채의 결제에 자기지분상품의 이전도 포함되나, 복합금융상품에서 자기지분상품으로 결제하는 옵션이 지분상품의 정의를 충족하여 부채와 분리하여 인식된 경우는 제외됩니다. 또한, 기업이 보고기간말 후에 준수하여야 하는 약정은 보고기간말에 해당 부채의 분류에 영향을 미치지 않으며, 보고기간 이후 12개월 이내 약정사항을 준수하여야 하는 부채가 보고기간말 현재 비유동부채로 분류된 경우 보고기간 이후 12개월 이내 부채가 상환될 수 있는 위험에 관한 정보를 공시하여야 합니다. 동 개정사항은 2024년 1월 1일 이후 시작하는 회계연도부터 적용되며, 조기적용이 허용됩니다. 당사는 동 개정으로 인한 재무제표의 영향을 검토 중에 있습니다.

(2) 기업회계기준서 제1007호 '현금흐름표', 기업회계기준서 제1107호 '금융상품: 공시' 개정 - 공급자금융약정에 대한 정보 공시

공급자금융약정을 적용하는 경우, 재무제표이용자가 공급자금융약정이 기업의 부채와 현금흐름 그리고 유동성위험 익스포저에 미치는 영향을 평가할 수 있도록 공급자금융약정에 대한 정보를 공시하여야 합니다. 동 개정사항은 2024년 1월 1일 이후 시작하는 회계연도부터 적용되며, 조기적용이 허용됩니다. 당사는 동 개정으로 인한 재무제표의 영향을 검토 중에 있습니다.

(3) 기업회계기준서 제1116호 '리스' 개정 - 판매후리스에서 생기는 리스부채

판매후리스에서 생기는 리스부채를 후속적으로 측정할 때 판매자-리스이용자가 보유하는 사용권 관련 손익을 인식하지 않는 방식으로 리스료나 수정리스료를 산정합니다. 동 개정사항은 2024년 1월 1일 이후 시작하는 회계연도부터 적용되며, 조기적용이 허용됩니다. 당사는 동 개정으로 인한 재무제표의 영향을 검토 중에 있습니다.

(4) 기업회계기준서 제1001호 '재무제표 표시' 개정 - 가상자산 공시

가상자산을 보유하는 경우, 가상자산을 고객을 대신하여 보유하는 경우, 가상자산을 발행한 경우의 추가 공시사항을 규정하고 있습니다. 동 개정사항은 2024년 1월 1일 이후 시작하는 회계연도부터 적용되며, 조기적용이 허용됩니다. 해당 기준서의 개정이 재무제표에 미치는 중요한 영향은 없습니다.

## 2.3 종속기업, 관계기업 및 공동약정

(1) 종속기업 및 관계기업



당사의 재무제표는 기업회계기준서 제1027호 '별도재무제표'에 따른 별도재무제표이며, 종속기업 및 관계기업 투자는 직접적인 지분투자에 근거하여 원가로 측정하고 있습니다. 종속기업 및 관계기업으로부터 수취하는 배당금은 배당에 대한 권리가 확정되는 시점에 당기손익으로 인식하고 있습니다.

## (2) 공동약정

둘 이상의 당사자들이 공동지배력을 보유하는 공동약정은 공동영업 또는 공동기업으로 분류됩니다. 공동영업자는 공동영업의 자산과 부채에 대한 권리와 의무를 보유하며, 공동영업의 자산과 부채, 수익과 비용 중 자신의 몫을 인식합니다. 공동기업 투자는 직접적인 지분투자에 근거하여 원가로 측정하고 있습니다. 공동기업으로부터 수취하는 배당금은 배당에 대한 권리가 확정되는 시점에 당기손익으로 인식하고 있습니다.

## 2.4 외화환산

### (1) 기능통화와 표시통화

당사는 재무제표에 포함되는 항목들을 각각의 영업활동이 이루어지는 주된 경제환경에서의 통화("기능통화")를 적용하여 측정하고 있습니다. 당사의 기능통화(해외지점 제외)는 대한민국 원화이며, 재무제표는 대한민국 원화로 표시되어 있습니다.

### (2) 외화거래와 보고기간말의 환산

외화거래는 거래일의 환율 또는 재측정되는 항목인 경우 평가일의 환율을 적용한 기능통화로 인식되고, 외화거래의 결제나 화폐성 외화 자산·부채의 환산에서 발생하는 외환차이는 당기손익으로 인식됩니다. 다만, 당사의 해외사업장에 대한 순투자의 일부인 화폐성 항목에서 생기는 손익은 기타포괄손익으로 인식됩니다.

## 2.5 금융자산

### (1) 분류

당사는 다음의 측정 범주로 금융자산을 분류합니다.

- 당기손익-공정가치 측정 금융자산
- 기타포괄손익-공정가치 측정 금융자산
- 상각후원가 측정 금융자산

금융자산은 금융자산의 관리를 위한 사업모형과 금융자산의 계약상 현금흐름 특성에 근거하여 분류합니다.

공정가치로 측정하는 금융자산의 손익은 당기손익 또는 기타포괄손익으로 인식합니다. 채무상품에 대한 투자는 해당 자산을 보유하는 사업모형에 따라 그 평가손익을 당기손익 또는 기타포괄손익으로 인식합니다. 당사는 금융자산을 관리하는 사업모형을 변경하는 경우에만 채무상품을 재분류합니다.

단기매매항목이 아닌 지분상품에 대한 투자는 최초 인식시점에 후속적인 공정가치 변동을

기타포괄손익으로 표시할 것을 지정하는 취소불가능한 선택이 가능합니다. 지정되지 않은 지분상품에 대한 투자의 공정가치 변동은 당기손익으로 인식합니다.

## (2) 측정

당사는 최초 인식시점에 금융자산을 공정가치로 측정하며, 당기손익-공정가치 측정 금융자산이 아닌 경우에 해당 금융자산의 취득과 직접 관련되는 거래원가는 공정가치에 가산합니다. 당기손익-공정가치 측정 금융자산의 거래원가는 당기손익으로 비용처리합니다.

내재파생상품을 포함하는 복합계약은 계약상 현금흐름이 원금과 이자로만 구성되어 있는지를 결정할 때 해당 복합계약 전체를 고려합니다.

### ① 채무상품

금융자산의 후속적인 측정은 금융자산의 계약상 현금흐름 특성과 그 금융자산을 관리하는 사업모형에 근거합니다. 당사는 채무상품을 다음의 세 범주로 분류합니다.

#### (가) 상각후원가

계약상 현금흐름을 수취하기 위하여 보유하는 것이 목적인 사업모형하에서 금융자산을 보유하고, 계약상 현금흐름이 원리금만으로 구성되어 있는 자산은 상각후원가로 측정합니다. 상각후원가로 측정하는 금융자산으로서 위험회피관계의 적용대상이 아닌 금융자산의 손익은 해당 금융자산을 제거하거나 손상할 때 당기손익으로 인식합니다. 유효이자율법에 따라 인식하는 금융자산의 이자수익은 '금융수익'에 포함됩니다.

#### (나) 기타포괄손익-공정가치 측정 금융자산

계약상 현금흐름의 수취와 금융자산의 매도 둘 다를 통하여 목적을 이루는 사업모형 하에서 금융자산을 보유하고, 계약상 현금흐름이 원리금만으로 구성되어 있는 금융자산은 기타포괄손익-공정가치로 측정합니다. 손상차손(환입)과 이자수익 및 외환손익을 제외하고는, 기타포괄손익-공정가치로 측정하는 금융자산의 손익은 기타포괄손익으로 인식합니다. 금융자산을 제거할 때에는 인식한 기타포괄손익누계액을 자본에서 당기손익으로 재분류합니다. 유효이자율법에 따라 인식하는 금융자산의 이자수익은 '금융수익'에 포함됩니다. 외환손익은 '기타수익' 또는 '기타비용'으로 표시하고 손상차손은 '기타비용'으로 표시합니다.

#### (다) 당기손익-공정가치 측정 금융자산

상각후원가 측정이나 기타포괄손익-공정가치 측정 금융자산이 아닌 채무상품은 당기손익-공정가치로 측정됩니다. 위험회피관계가 적용되지 않는 당기손익-공정가치 측정 채무상품의 손익은 당기손익으로 인식하며, 발생한 기간에 손익계산서에 '기타수익' 또는 '기타비용'으로 표시합니다.

#### ② 지분상품

당사는 모든 지분상품에 대한 투자를 후속적으로 공정가치로 측정합니다. 공정가치 변동을 기타포괄손익으로 표시할 것을 선택한 지분상품에 대하여 기타포괄손익으로 인식한 금액은 해당 지분상품을 제거할 때에도 당기손익으로 재분류하지 않습니다. 이러한 지분상품에 대한 배당수익은 당사가 배당을 받을 권리가 확정되는 시점에 당기손익으로 인식하며, '기타수익'으로 표시합니다.

당기손익-공정가치로 측정하는 금융자산의 공정가치 변동은 손익계산서에 '기타수익' 또는 '기타비용'으로 표시합니다. 기타포괄손익-공정가치로 측정하는 지분상품에 대한 손상차손(환입)은 별도로 구분하여 인식하지 않습니다.

### (3) 손상

당사는 미래전망정보에 근거하여 상각후원가로 측정하거나 기타포괄손익-공정가치로 측정하는 채무상품에 대한 기대신용손실을 평가합니다. 손상 방식은 신용위험의 유의적인 증가 여부에 따라 결정됩니다.

### (4) 인식과 제거

금융자산의 정형화된 매입 또는 매도는 매매일에 인식하거나 제거합니다. 금융자산은 현금 흐름에 대한 계약상 권리가 소멸하거나 금융자산을 양도하고 소유에 따른 위험과 보상의 대부분을 이전한 경우에 제거됩니다.

당사는 금융자산을 양도한 경우라도 채무자의 채무불이행 시의 소구권 등으로 양도한 금융자산의 소유에 따른 위험과 보상의 대부분을 당사가 보유하는 경우에는 이를 제거하지 않고 그 양도자산 전체를 계속하여 인식하되, 수취한 대가를 금융부채로 인식하고 있습니다. 해당 금융부채는 재무상태표에 "금융상품부채"로 분류됩니다.

### (5) 금융상품의 상계

금융자산과 부채는 인식한 자산과 부채에 대하여 법적으로 집행가능한 상계권리를 현재 보유하고 있고, 순액으로 결제하거나 자산을 실현하는 동시에 부채를 결제할 의도를 가지고 있을 때 상계하여 재무상태표에 순액으로 표시합니다. 법적으로 집행가능한 상계권리는 미래 사건에 좌우되지 않으며, 정상적인 사업과정의 경우와 채무불이행의 경우 및 지급불능이나 파산의 경우에도 집행가능한 것을 의미합니다.

## 2.6 수익인식

당사는 기업회계기준서 제1115호 '고객과의 계약에서 생기는 수익'에 따라 수익을 인식하고 있습니다.

### (1) 수행의무의 식별

당사는 ① 고객이 재화나 용역 그 자체에서 효익을 얻거나 고객이 쉽게 구할 수 있는 다른 자원과 함께하여 그 재화나 용역에서 효익을 얻을 수 있고, ② 고객에게 재화나 용역을 이전하기로 하는 약속을 계약 내의 다른 약속과 별도로 식별해 낼 수 있다면 구별되는 별도의 수행의무로 식별합니다.

### (2) 기간에 걸쳐 이행하는 수행의무

당사는 건물, 도로, 교량, 플랜트 등 건축물이 만들어지거나 가치가 높아지는대로 고객이 통제하는 자산에 대한 건설용역에 대하여 통제가 이전되는 기간에 걸쳐 수익을 인식하며, 발생 원가에 기초한 투입법을 진행률 측정에 사용하고 있습니다.

한편, 회사의 자체분양사업과 관련한 분양수익은 한국회계기준원 질의회신'2017-I-KQA015'의 조건을 충족하는 계약에 대하여만 통제가 이전되는 기간에 걸쳐 수익을 인식하며, 조건을 충족하지 못하는 계약에 대하여는 부동산이 인도되는 시점에 수익을 인식합니다. 동 회계처리는 '주식회사 등의 외부감사에 관한 법률' 제5조 제1항 제1호의 한국채택국제회계기준에 한하여 효력이 있습니다.

### (3) 변동대가

당사는 받을 권리를 갖게 될 대가와 관련하여 기댓값 또는 가장 가능성이 높은 금액을 기준으로 변동대가를 추정하고, 이미 인식한 누적 수익금액 중 유의적인 부분을 되돌리지 않을 가능성이 매우 높은 금액까지만 변동대가를 거래가격에 포함하여 수익을 인식합니다. 기업이 받았거나 받을 대가 중에서 권리를 갖게 될 것으로 예상하지 않는 금액은 환불부채로 계상합니다.

### (4) 계약이행원가

당사는 고객과의 계약을 이행할 때 드는 원가가 다른 기업회계기준서의 적용범위(예:기업회계기준서 제1002호 '재고자산', 제1016호 '유형자산', 제1038호 '무형자산')에 포함되지 않는다면, 그 원가는 다음 기준을 모두 충족하여야만 자산으로 인식하고 있습니다.

- 원가가 계약이나 구체적으로 식별할 수 있는 예상 계약에 직접 관련된다.
- 원가가 미래의 수행의무를 이행할 때 사용할 기업의 자원을 창출하거나 가치를 높인다.
- 원가는 회수될 것으로 예상된다.

### (5) 유의적인 금융요소

당사는 거래가격을 산정할 때, 계약 당사자들 간에 합의한 지급시기로 인하여 고객에게 재화나 용역을 이전하면서 유의적인 금융효익이 고객이나 기업에 제공되는 경우에는 화폐의 시

간가치가 미치는 영향을 반영하여 약속된 대가를 조정하고 있습니다.

다만, 계약을 개시할 때 기업이 고객에게 약속한 재화나 용역을 이전하는 시점과 고객이 그에 대한 대가를 지급하는 시점 간의 기간이 1년 이내로 예상되는 경우에는 유의적인 금융요소의 영향을 반영하여 약속한 대가(금액)를 조정하지 않는 실무적 간편법을 쓰고 있습니다.

## 2.7 파생상품

파생상품은 파생상품 계약 체결 시점에 공정가치로 최초 인식되며 이후 공정가치로 재측정됩니다. 위험회피회계의 적용 요건을 충족하지 않는 파생상품의 공정가치 변동은 거래의 성격에 따라 '기타수익(비용)'으로 손익계산서에 인식됩니다.

## 2.8 재고자산

재고자산은 원가와 순실현가능가치 중 작은 금액으로 표시됩니다. 재고자산의 원가는 원자재, 저장품에 대하여는 선입선출법을 적용하여 평가하고 있으며, 가설재료는 취득원가에서 사용기간에 따른 손료를 차감하여 계상하고 있습니다.

## 2.9 매출채권

매출채권은 유의적인 금융요소를 포함하지 않는 경우에는 무조건적인 대가의 금액으로, 유의적인 금융요소를 포함하는 경우에는 공정가치로 최초 인식합니다. 매출채권은 후속적으로 유효이자율법을 적용한 상각후원가에 순실충당금을 차감하여 측정됩니다.

## 2.10 매각예정비유동자산(또는 처분자산집단)

비유동자산(또는 처분자산집단)은 장부금액이 매각거래를 통하여 주로 회수되고, 매각될 가능성이 매우 높은 경우에 매각예정으로 분류되며, 그러한 자산은 장부금액과 순공정가치 중 작은 금액으로 측정됩니다.

## 2.11 유형자산

유형자산은 역사적 원가에서 감가상각누계액과 손상차손누계액을 차감하여 표시됩니다. 역사적 원가는 자산의 취득에 직접적으로 관련된 지출을 포함합니다.

토지를 제외한 자산은 취득원가에서 잔존가치를 제외하고, 다음의 추정 경제적 내용연수에 걸쳐 정액법으로 상각됩니다.

과 목	추정 내용연수
건 물	18년 ~ 60년
구 축 물	4년 ~ 40년
선 박	5년 ~ 12년
기 계 장 치	4년 ~ 8년
차량운반구	4년 ~ 5년
공구와기구	4년

비 품	4년
-----	----

유형자산의 감가상각방법과 잔존가치 및 경제적 내용연수는 매 회계연도 말에 재검토되고 필요한 경우 추정의 변경으로 조정됩니다.

## 2.12 무형자산

무형자산은 역사적 원가로 최초 인식되고, 원가에서 상각누계액을 차감한 금액으로 표시됩니다. 한정된 내용연수를 가지는 다음의 무형자산은 추정 내용연수 동안 정액법으로 상각됩니다.

과 목	추정 내용연수
사용수익권	약정상 사용수익기간
소프트웨어	4년
회 원 권	입회기간

한편, 이용할 수 있을 것으로 기대되는 기간에 대하여 예측가능한 제한이 없는 회원권과 상표권의 경우 내용연수가 비한정인 것으로 평가하여 상각하고 있지 않습니다.

## 2.13 투자부동산

임대수익 또는 투자차익 목적으로 보유하고 있는 부동산(사용권자산을 포함)은 투자부동산으로 분류됩니다. 투자부동산은 최초 인식시점에 원가로 측정되며, 최초 인식 후에는 원가에서 감가상각누계액과 손상차손누계액을 차감한 금액으로 표시됩니다. 투자부동산 중 토지를 제외한 투자부동산은 추정 경제적 내용연수 동안 정액법으로 상각됩니다.

## 2.14 차입원가

적격자산의 취득 또는 건설과 관련된 차입원가는 해당 자산을 의도된 용도로 사용할 수 있도록 준비하는 기간 동안 자본화되고, 적격자산을 취득하기 위한 특정목적 차입금의 일시적 운용에서 발생한 투자수익은 당 회계기간 동안의 자본화 가능 차입원가에서 차감됩니다. 기타 차입원가는 발생기간에 비용으로 인식됩니다.

## 2.15 비금융자산의 손상

내용연수가 비한정인 무형자산에 대하여는 매년 손상검사를 수행하며, 상각대상 비금융자산에 대하여는 자산손상을 시사하는 징후가 있는 경우 손상검사를 수행하고 있습니다. 손상차손은 회수가가능액(사용가치 또는 처분부대원가를 차감한 공정가치 중 높은 금액)을 초과하는 장부금액만큼 인식되며, 영업권 이외의 비금융자산에 대한손상차손은 매 보고기간말에 환입가능성이 검토됩니다.

## 2.16 매입채무와 기타채무

매입채무와 기타채무는 당사가 보고기간말 전에 제공받은 재화나 용역에 대하여 지급하지 않은 부채입니다. 해당 채무는 무담보이며, 관련 법규 및 계약에 따라 지급됩니다. 매입채무와 기타채무는 보고기간 후 12개월(또는 회사의 정상영업주기) 후에 지급기일이 도래하는 것이 아니라면 재무상태표에서 유동부채로 표시합니다. 해당 채무는 최초에 공정가치로 인식하고 이후 유효이자율법을 사용한 상각후원가로 측정합니다.

## 2.17 금융부채

### (1) 분류 및 측정

당기손익-공정가치 측정 금융부채는 단기매매목적의 금융상품입니다. 주로 단기간 내에 재매입할 목적으로 부담하는 금융부채는 단기매매금융부채로 분류됩니다. 또한, 위험회피회계의 대상이 아닌 파생상품이나 내재파생상품을 포함한 금융상품으로부터 분리된 파생상품도 단기매매금융부채로 분류됩니다.

당기손익-공정가치 측정 금융부채, 금융보증계약, 금융자산의 양도가 제거조건을 충족하지 못하는 경우에 발생하는 금융부채를 제외한 모든 비파생금융부채는 상각후원가로 측정하는 금융부채로 분류되고 있으며, 재무상태표 상 "매입채무", "금융상품부채" 및 "기타지급채무" 등으로 표시됩니다.

보고기간 후 12개월 이상 부채의 결제를 연기할 수 있는 무조건의 권리를 가지고 있지 않다면 차입금은 유동부채로 분류합니다.

### (2) 제거

금융부채는 계약상 의무가 이행, 취소 또는 만료되어 소멸되거나 기존 금융부채의 조건이 실질적으로 변경된 경우에 재무상태표에서 제거됩니다. 소멸하거나 제3자에게 양도한 금융부채의 장부금액과 지급한 대가(양도한 비현금자산이나 부담한 부채를 포함)의 차액은 당기손익으로 인식합니다.

## 2.18 금융보증계약

당사가 제공한 금융보증계약은 최초 인식 시 공정가치로 측정되며, 후속적으로는 다음 중 큰 금액으로 측정하여 "금융상품부채"로 인식됩니다.

- (1) 금융상품의 손상규정에 따라 산정한 손실충당금
- (2) 최초인식금액에서 기업회계기준서 제1115호에 따라 인식한 이익누계액을 차감한 금액

금융보증계약의 공정가치는 유사한 금융상품의 시장가격을 참조하거나, 금융보증이 제공된 차입금과 제공되지 않은 차입금의 이자율을 비교하거나, 향후 금융보증으로 인해 지급하여야 할 금액의 현재가치에 근거하여 추정합니다.

## 2.19 충당부채

과거사건의 결과로 현재 의무가 존재하고, 해당 의무를 이행하기 위하여 경제적 효익이 있는 자원을 유출할 가능성이 높으며 해당 의무를 이행하기 위하여 필요한 금액을 신뢰성 있게 추



정할 수 있는 경우 최선의 추정치로 측정하여 충당부채로 인식합니다.

## 2.20 당기법인세 및 이연법인세

법인세비용은 당기법인세와 이연법인세로 구성됩니다. 법인세는 기타포괄손익 또는 자본에 직접 인식된 항목과 관련된 금액은 해당 항목에서 직접 인식하며, 이를 제외하고는 당기손익으로 인식됩니다.

당기법인세비용은 보고기간말 현재 제정되었거나 실질적으로 제정된 세법에 근거하여 측정합니다. 경영진은 적용 가능한 세법 규정이 해석에 따라 달라질 수 있는 상황에 대하여 당기세무신고 시 적용한 세무정책에 대하여 주기적으로 평가하고 있습니다. 당사는 세무당국에 납부할 것으로 예상되는 금액에 기초하여 당기법인세비용을 인식합니다.

이연법인세는 재무제표상 자산과 부채의 장부금액과 과세소득 산출 시 사용되는 세무기준액과의 차이로 발생하는 일시적차이에 대하여 장부금액을 회수하거나 결제할 때의 예상 법인세효과로 인식됩니다. 다만, 사업결합 이외의 거래에서 자산 및 부채를 최초로 인식할 때 발생하는 이연법인세자산과 부채는 그 거래가 회계이익이나 과세소득에 영향을 미치지 않는다면 인식되지 않습니다.

이연법인세자산은 일반적으로 차감할 일시적차이가 사용될 수 있는 미래 과세소득의 발생 가능성이 높은 경우에 인식됩니다.

종속기업, 관계기업 및 공동기업 투자지분과 관련된 가산할 일시적차이에 대하여 소멸시점을 통제할 수 있고 예측가능한 미래에 일시적차이가 소멸하지 않을 가능성이 높은 경우를 제외하고는 이연법인세부채를 인식하고 있습니다. 또한, 이러한 자산으로부터 발생하는 차감할 일시적차이에 대하여 일시적차이가 예측가능한 미래에 소멸할 가능성이 높고 일시적차이가 사용될 수 있는 과세소득이 발생할 가능성이 높은 경우에만 이연법인세자산을 인식하고 있습니다.

이연법인세자산과 부채는 법적으로 당기법인세자산과 당기법인세부채를 상계할 수 있는 권리를 당사가 보유하고 있고, 이연법인세자산과 부채가 동일한 과세당국에 의하여 부과되는 법인세와 관련된 경우에 상계합니다. 당기법인세자산과 부채는 법적으로 상계할 수 있는 권리를 당사가 보유하고 있고, 순액으로 결제할 의도가 있거나 자산을 실현하는 동시에 부채를 결제하려는 의도가 있는 경우에 상계합니다.

## 2.21 종업원급여

당사의 퇴직연금제도는 확정기여제도와 확정급여제도로 구분됩니다.

확정기여제도는 당사가 고정된 금액의 기여금을 별도 기금에 지급하는 퇴직연금제도이며, 기여금은 종업원이 근무 용역을 제공했을 때 비용으로 인식됩니다.

확정급여제도는 확정기여제도를 제외한 모든 퇴직연금제도입니다. 일반적으로 확정급여제도는 연령, 근속연수나 급여수준 등의 요소에 의하여 종업원이 퇴직할 때 지급받을 퇴직연금 급여의 금액이 확정됩니다. 확정급여제도와 관련하여 재무상태표에 계상된 부채는 보고기간 말 현재 확정급여채무의 현재가치에서 사외적립자산의 공정가치를 차감한 금액입니다. 확정급여채무는 매년 독립된 보험계리인에 의하여 예측단위적립방식에 따라 산정되며, 확정급여채무의 현재가치는 그 지급시점과 만기가 유사한 우량회사채의 이자율로 기대미래현금유출액을 할인하여 산정됩니다. 한편, 순확정급여부채와 관련한 재측정요소는 기타포괄손익으로 인식됩니다.

제도개정, 축소 또는 정산이 발생하는 경우에는 과거근무원가 또는 정산으로 인한 손익은 당기손익으로 인식됩니다.

## 2.22 리스

당사는 각 리스를 운용리스 또는 금융리스로 분류합니다. 기초자산의 소유에 따른 위험과 보상의 대부분을 이전하는 리스는 금융리스로 분류하며 기초자산의 소유에 따른 위험과 보상의 대부분을 이전하지 않는 리스는 운용리스로 분류합니다.

### (1) 리스제공자

당사가 리스제공자인 경우, 리스수익은 리스기간에 걸쳐 정액기준이나 다른 체계적인 기준으로 인식합니다. 리스계약 체결 과정에서 부담하는 리스개설직접원가를 기초자산의 장부금액에 가산하고 리스로 수익과 같은 기준으로 리스기간에 걸쳐 비용으로 인식합니다. 각 리스된 자산은 재무상태표에서 그 특성에 기초하여 표시하였습니다. 또한, 당사가 금융리스제공자인 경우 리스부채 측정에 사용한 할인율을 적용하여 금융리스채권을 인식하였습니다.

### (2) 리스이용자

당사는 다양한 건설장비, 차량, 건물 등을 리스하고 있습니다. 리스조건은 개별적으로 협상되며 다양한 계약조건을 포함합니다.

계약에는 리스요소와 비리스요소가 모두 포함될 수 있습니다. 당사는 상대적 개별 가격에 기초하여 계약대가를 리스요소와 비리스요소에 배분하였습니다.

리스조건은 개별적으로 협상되며 다양한 계약조건을 포함합니다. 리스계약에 따라 부과되는 다른 제약은 없지만 리스자산을 차입금의 담보로 제공할 수는 없습니다.

당사는 계약이 집행가능한 기간 내에서 해지불능기간에 리스이용자가 연장선택권을 행사할 것이 상당히 확실한 경우의 그 대상기간과 종료선택권을 행사하지 않을 것이상당히 확실한

경우의 그 대상기간을 포함하여 리스기간을 산정합니다. 당사는 리스이용자와 리스제공자가 각각 다른 당사자의 동의 없이 종료할 수 있는 권리가 있는 경우 계약을 종료할 때 부담할 경제적 불이익을 고려하여 집행가능한 기간을 산정합니다.

리스에서 생기는 자산과 부채는 최초 인식시점에 현재가치기준으로 측정합니다. 리스부채는 다음 리스료의 순현재가치를 포함합니다.

- 받을 리스 인센티브를 차감한 고정리스료(실질적인 고정리스료 포함)
- 개시일 현재 지수나 요율을 사용하여 최초 측정한, 지수나 요율(이율)에 따라 달라지는 변동리스료
- 잔존가치보증에 따라 리스이용자가 지급할 것으로 예상되는 금액
- 리스이용자가 매수선택권을 행사할 것이 상당히 확실한 경우에 그 매수선택권의 행사가격
- 리스기간이 리스이용자의 종료선택권 행사를 반영하는 경우에 그 리스를 종료하기 위하여 부담하는 금액

리스이용자가 리스 연장선택권을 행사할 것이 상당히 확실한(reasonably certain) 경우 그 선택권의 행사에 따라 지급할 리스료 또한 리스부채의 측정에 포함됩니다.

리스의 내재이자율을 쉽게 산정할 수 있는 경우 그 이자율로 리스료를 할인합니다. 내재이자율을 쉽게 산정할 수 없는 경우에는 리스이용자가 비슷한 경제적 환경에서 비슷한 기간에 걸쳐 비슷한 담보로 사용권자산과 가치가 비슷한 자산을 획득하는 데 필요한 자금을 차입한다면 지급하여야 할 이자율인 리스이용자의 증분차입이자율을 사용합니다. 당사는 당사의 신용등급과 사용권자산의 담보를 고려하여 리스이용자의 증분차입이자율을 신용등급 AAA에 해당하는 무보증 공모회사채 이자율로 적용하였습니다.

각 리스료는 리스부채의 상환과 금융원가로 배분합니다. 금융원가는 각 기간의 리스부채 잔액에 대하여 일정한 기간 이자율이 산출되도록 계산된 금액을 리스기간에 걸쳐 당기손익으로 인식합니다.

사용권자산은 다음 항목들로 구성된 원가로 측정합니다.

- 리스부채의 최초 측정금액
- 받은 리스 인센티브를 차감한 리스개시일이나 그 전에 지급한 리스료
- 리스이용자가 부담하는 리스개설직접원가
- 복구원가의 추정치

사용권자산은 리스개시일부터 사용권자산의 내용연수 종료일과 리스기간 종료일 중 이른 날까지의 기간동안 감가상각합니다. 당사가 매수선택권을 행사할 것이 상당히 확실한(reasonably certain) 경우 사용권자산은 기초자산의 내용연수에 걸쳐 감가상각합니다.

단기리스나 소액자산 리스와 관련된 리스료는 정액법에 따라 당기손익으로 인식합니다. 단기리스는 리스기간이 12개월 이하인 리스이며, 소액리스자산은 IT기기 등으로 구성되어 있습니다.

당사 전체에 걸쳐 다수의 건설장비, 차량 및 건물 리스계약에 연장선택권 및 종료선택권을 포함하고 있습니다. 이러한 조건들은 계약 관리 측면에서 운영 상의 유연성을극대화하기 위하여 사용됩니다. 보유하고 있는 대부분의 연장선택권 및 종료선택권은 해당 리스제공자가 아니라 당사가 행사할 수 있습니다.

## 2.23 영업부문

영업부문별 정보는 최고영업의사결정자에게 내부적으로 보고되는 방식에 기초하여 공시됩니다. 최고영업의사결정자는 영업부문에 배부될 자원과 영업부문의 성과를 평가하는 데 책임이 있으며, 당사는 전략적 의사결정을 수행하는 이사회를 최고 의사결정자로 보고 있습니다.

## 2.24 재무제표 승인

당사의 재무제표는 2024년 2월 6일자 이사회에서 승인되었으며, 2024년 3월 28일 정기주주총회를 통하여 최종 승인될 예정입니다.

### 3. 중요한 회계추정 및 가정

당사는 미래에 대하여 추정 및 가정을 하고 있습니다. 추정 및 가정은 지속적으로 평가되며, 과거 경험과 현재의 상황에서 합리적으로 예측가능한 미래의 사건과 같은 다른 요소들을 고려하여 이루어집니다. 이러한 회계추정은 실제 결과와 다를 수도 있습니다.

#### 3.1 총계약수익 및 총계약원가 추정치의 불확실성

총계약수익은 최초에 합의한 계약금액을 기준으로 측정하지만, 계약을 수행하는 과정에서 공사변경, 보상금, 장려금에 따라 증가하거나 당사의 귀책사유로 완공시기가 지연됨에 따라 위약금을 부담할 때 감소될 수 있으므로 계약수익의 측정은 미래사건의 결과와 관련된 다양한 불확실성에 영향을 받습니다.

또한, 당사의 귀책사유로 완공시기가 지연됨에 따라 지연배상금을 부담하면 계약수익금액이 감소될 수 있으므로 보고기간말 현재 완공시기가 지연될 것으로 예상되는 일부 현장에 대하여는 당사 귀책사유 여부 및 과거 경험 등을 기반으로 당사가 부담할 지연배상금을 추정하여 재무제표에 반영하고 있습니다. 이러한 지연배상금은 발주처와의 공사기한 연장 클레임의 결과 및 공정지연에 대한 만회대책 등의 결과에 따라 변동될 수 있는 불확실성이 존재합니다. 따라서, 당사는 다양한 대응방안 마련을 통하여 지연배상금 부담을 최소화 할 예정입니다.

공사수익금액은 누적발생계약원가를 기준으로 측정하는 진행률의 영향을 받으며, 총계약원가는 미래에 발생할 수 있는 설계변경이나 공사기간의 변동에 따라 재료비, 노무비, 외주비 및 공사기간 등의 미래 추정치에 근거하는 바, 향후 변동될 수 있는 불확실성이 존재합니다.

당사는 추정 총계약수익 및 총계약원가에 유의적인 변동이 있는지를 주기적으로 검토하고 있습니다.

### 3.2 금융상품의 공정가치

당사는 활성시장에서 거래되지 않는 금융상품의 공정가치에 대하여 보고기간종료일 현재 주요한 시장상황을 기초로 다양한 평가기법 및 가정을 사용하여 결정하고 있습니다.

### 3.3 금융자산의 손상

금융자산의 손실충당금은 채무불이행위험과 기대신용률에 대한 가정에 근거하였습니다. 당사는 이러한 가정을 세우고 손상 계산을 위한 투입요소를 선택할 때 보고기간말의 미래 전망에 대한 추정 및 과거 경험, 현재 시장상황에 근거하여 판단합니다.

또한, 아파트, 주상복합, 산업단지 등 발주처의 개발사업에 대한 건설계약과 관련하여 발주처의 예상 사업수익과 사업비용의 추정치에 근거하여 금융자산의 손상을 판단하고 있으며, 발주처의 예상 사업수익과 사업비용은 개발사업의 향후 진행일정 및 부동산 경기 전망 등 미래 사건의 결과와 관련한 다양한 불확실성에 영향을 받습니다.

### 3.4 충당부채

당사는 보고기간말 현재 하자보수, 소송사건 및 지급보증 등과 관련된 충당부채를 계상하고 있습니다. 이러한 충당부채는 미래 발생사건에 대한 과거 경험과 예측치에 기초한 추정에 근거하여 결정됩니다. 그러나 미래 발생사건은 과거 경험과 예측치와 유의적인 차이가 발생할 수 있으며, 이러한 미래 발생사건을 근거로 한 추정치는 경우에 따라 실제치와 유의적인 차이가 발생할 수 있는 불확실성이 존재합니다.

### 3.5 순확정급여부채

순확정급여부채의 현재가치는 보험수리적방식에 의하여 결정되는 다양한 요소들, 특히 할인율의 변동에 영향을 받습니다.

### 3.6 법인세

당사의 과세소득에 대한 법인세는 다양한 국가의 세법 및 과세당국의 결정을 적용하여 산정되므로 최종 세효과의 산정과 관련하여 불확실성이 존재합니다.

또한, 당사는 특정기간 동안 과세소득의 일정금액을 투자, 임금증가 등에 사용하지 않았을 때에 세법에서 정하는 방법에 따라 산정된 법인세를 추가로 부담합니다. 따라서 해당 기간의 당기법인세와 이연법인세를 측정할 때 이에 따른 세효과를 반영하여야하고, 이로 인하여 당사가 부담할 법인세는 각 연도의 투자, 임금증가 등의 수준에 따라 달라지므로 최종 세효과와 산정과 관련하여 불확실성이 존재합니다.

### 3.7 리스

리스기간을 산정할 때에 경영진은 연장선택권을 행사하거나 종료선택권을 행사하지 않을 경제적 유인이 생기게 하는 관련되는 사실 및 상황을 모두 고려합니다. 연장선택권의 대상 기간(또는 종료선택권의 대상 기간)은 리스이용자가 연장선택권을 행사할 것(또는 행사하지 않을 것)이 상당히 확실한 경우에만 리스기간에 포함됩니다.

선택권이 실제로 행사되거나(행사되지 않거나) 당사가 선택권을 행사할(행사하지 않을) 의무를 부담하게 되는 경우에 리스기간을 다시 평가합니다. 리스이용자가 통제할수 있는 범위에 있고 리스기간을 산정할 때에 영향을 미치는 유의적인 사건이 일어나거나 상황에 유의적인 변화가 있을 때에만 당사는 연장선택권을 행사할 것(또는 행사하지 않을 것)이 상당히 확실한지의 판단을 변경합니다.

- 최근 2사업연도의 배당에 관한 사항  
해당사항 없음(최근 2사업연도)



## □ 이사의 보수한도 승인

- 제2호 의안 : 이사 보수한도 승인의 건

가. 이사의 수 · 보수총액 내지 최고 한도액

(당 기)

이사의 수 (사외이사수)	8명 ( 6명 )
보수총액 또는 최고한도액	30억원

(전 기)

이사의 수 (사외이사수)	8명 ( 6명 )
실제 지급된 보수총액	13.6억원
최고한도액	30억원

※ 이사의 퇴직금은 임원퇴직금지급규정에 따라 별도 지급하며, 이사보수한도 승인액에는 포함되지 않았습니다.

※ 기타 참고사항

- 해당사항 없음

## IV. 사업보고서 및 감사보고서 첨부

### 가. 제출 개요

제출(예정)일	사업보고서 등 통지 등 방식
2024년 03월 20일	1주전 회사 홈페이지 게재

### 나. 사업보고서 및 감사보고서 첨부

- 당사의 사업보고서 및 감사보고서는 상기 제출(예정)일까지 금융감독원 전자공시 시스템 (<http://dart.fss.or.kr>)와 당사 홈페이지([www.daewooenc.com](http://www.daewooenc.com) → 홍보센터 → 공고)에 게재할 예정입니다.

- 제출(예정)일 게재될 사업보고서는 주주총회 이전 보고서입니다. 주주총회에서 부결/수정이 발생할 경우 정정보고서를 금융감독원 전자공시 시스템에 공시 예정입니다. 주주총회 이후 정정공시 여부를 확인 부탁드립니다.

## ※ 참고사항

※ 주총 집중일 주총 개최 사유

– 해당 사실 없음

※ 전자투표에 관한 사항

당사는 「상법」 제368조의4 및 동법 시행령 제13조에 따른 전자투표제도와 「자본시장과 금융투자업에 관한 법률 시행령」 제160조 제5호에 따른 전자위임장권유제도를 이번 주주총회에서 활용하기로 결의하였고, 이 두 제도의 관리업무를 삼성증권에 위탁하였습니다. 주주님들께서는 주주총회에 참석하지 아니하고 전자투표방식으로 의결권을 행사하시거나, 전자위임장을 수여하실 수 있습니다.

가. 전자투표 · 전자위임장권유관리시스템

인터넷 주소 : 「<https://vote.samsungpop.com>」

나. 전자투표 행사 · 전자위임장 수여기간

: 2024년 3월 7일 오전 9시 ~ 2024년 3월 27일 오후 5시

– 기간 중 24시간 시스템 접속 가능

다. 시스템에 공동인증, 카카오페이, PASS인증 등을 통해 주주본인을 확인 후  
의안별 의결권 행사 또는 전자위임장 수여

라. 수정동의안 처리 : 주주총회에서 상정된 의안에 관하여 수정동의가 제출되는  
경우 전자투표는 기권으로 처리